

LE SITE DE SCULPTURES SUR GRANITE DE LOANGO (BURKINA FASO) : LA VOIX AU GRANITE, DE LA MATIERE INERTE A L'ELOQUENCE ET LA DIVERSITE DES ŒUVRES

SANFO Moctar

*Doctorant en Histoire de l'Art et Patrimoine culturel,
Université Norbert ZONGO, Burkina Faso
+22673841007.*

sanfomocstar@yahoo.fr

TOME Adama,

*Maître de Conférences en Histoire de l'Art,
Université Norbert ZONGO, Burkina Faso,
+22677178666.*

tomeadama@yahoo.fr

Résumé :

Créé en 1989, le site de sculptures sur granite de Laongo est né dans un contexte géo-historique dont les résultats des travaux de recherche à l'étape actuelle ne permettent pas de faire une synthèse achevée. Des sculpteurs venus de plusieurs horizons, ont créé des œuvres d'art sur les affleurements granitiques, dans un espace jadis paysager. Les artistes se sont exprimés sur le granite à travers des techniques et des approches différentes, permettant ainsi un renforcement des connaissances sur la sculpture contemporaine. Cette réflexion sur la problématique de la valeur expressive et la diversité des œuvres du site de sculptures sur granite de Laongo a pour objectif principal d'analyser le contexte géo-historique de la production des sculptures sur granite et les thématiques qu'elles véhiculent. La méthode de travail est fondée sur des enquêtes bibliographiques, de terrain et iconographique. De l'analyse des données, il ressort que les œuvres véhiculent des messages variés qui s'inspirent de plusieurs sources. Aussi, la richesse des thématiques abordées et la qualité des productions artistiques justifient l'attractivité du site, en même temps qu'elles posent la problématique de la sauvegarde des sculptures qui sont soumises à divers facteurs de dégradation.

Mots clés : *Sculptures sur granite, diversité, œuvres, thématiques, styles, Laongo*

Abstract :

Created in 1989, the Laongo granite sculpture site was born in a geo-historical context of which the results of research work at the actual stage do not allow a complete synthesis to be made. Sculptors from several backgrounds have created works of art on the granite outcrops, in a formerly landscaped space. The artists expressed themselves on granite through different techniques and approaches, thus allowing a strengthening of knowledge on contemporary sculpture. This reflection on the issue of expressive value and the diversity of works from the Laongo granite sculpture site has the main objective of analyzing the geo-historical context of the production of granite sculptures and the themes they convey. The working method is based on readings of works, their analysis as well as a field survey for the collection of oral and iconographic data. From the analysis of the theme of reflection, it emerges that the works convey varied messages which are inspired by several sources. Also, the richness of the themes addressed and the quality of the artistic productions justify the attractiveness of the site, at the same time as they raise the problem of safeguarding the sculptures which are subject to various factors of degradation.

Keywords: *Granite-Sculptures-Thematic-styles-Laongo*

Introduction

Depuis le début des années 1980, l'État burkinabé a mis en place une politique du développement des valeurs culturelles propres aux différentes sociétés présentes sur le territoire national afin de donner une réelle visibilité à l'identité nationale. Cette politique a constitué une sorte de « muse » pour les artistes qui, par leurs œuvres, constituent aux côtés de l'Etat des forces cohésives chargées de résoudre le schisme entre l'unité nationale et la diversité culturelle. C'est dans ce contexte que le patrimoine culturel s'est enrichi par la création du site de sculptures sur granite de Laongo, un « musée à ciel ouvert ». Créé en 1989, le

site de sculptures sur granite de Laongo tient sa première édition, « sympo-granit 89 », du 13 janvier au 02 mars 1989.

Fruit de création d'artistes venus de plusieurs horizons, les sculptures expriment les liens entre les peuples, les mœurs et les aspirations diverses des communautés dans leur complexité. Présentée comme un élément qui exprime la complémentarité entre les peuples et les acteurs à travers une mise en parallèle de leurs valeurs socioculturelles (M. SANFO, 2018 :19), la création artistique à travers les œuvres monumentales en pierre de ce site a joué un rôle primordial sur les plans social et politique. En effet, les affleurements granitiques de Laongo sont devenus, au fil des ans, expressifs par le fait du génie créateur de l'homme, représentant de nos jours un vaste chantier pour l'histoire de l'art. Les œuvres sculpturales sont venues bonifier les traces anthropiques visibles sur la roche indiquant une probable occupation humaine du site avant les premiers coups de burin en 1989 (L. SIMPORE, 2005 : 478).

A travers cet article, nous nous interrogeons sur le langage des sculptures sur granite dans cette enceinte patrimoniale. Quels sont les facteurs qui ont participé à la construction de ce patrimoine sculptural granitique ? Quelle sont la dimension expressive et les approches stylistiques des œuvres taillées sur granite à Laongo ? La présente étude, qui s'inscrit dans une approche historique et artistique, à travers cette double interrogation se propose d'expliquer le processus de construction de ce patrimoine granitique. L'étude a consisté à confronter les informations émanant de sources bibliographiques, orales, iconographiques et l'observation directe. Ce travail de réflexion, s'articule autour de deux grandes parties : la première partie traite de la présentation du site de sculptures sur granite de Laongo, la deuxième partie évoque la dimension expressive et stylistique des sculptures sur granite de Laongo.

1. Géohistoire du site de sculptures sur granite de Laongo

Les sculptures sur granite de Laongo ont été réalisées dans un environnement propice où le granite, la matière première principale, a affleuré. Une bonne connaissance de ce milieu est nécessaire à travers les aspects du milieu naturel et l'aperçu historique du site de sculptures sur granite.

1.1. Présentation du site de sculptures sur granite de Laongo

Situé à environ 35 Kilomètres au Nord-Est de Ouagadougou, la capitale du Burkina Faso, le site de sculptures sur granite de Laongo est localisé sur la route départementale n°40 longue de 11 kilomètres. Il est à une position équidistante entre les routes nationales n°3 et n°4, par lesquelles on peut y accéder facilement, respectivement par la ville de Ziniaré et le village de Boudtenga. La commune est limitée au Nord par les communes de Zitenga et de Korsimoro ; à l'Ouest par les communes de Dapélogo et de Loumbila ; au Sud par les communes de Nagréongo et de Saaba ; et à l'Est par la commune d'Absouya. (Confer carte)

Les sculptures, objet de la présente étude, sont situées dans le village de Laongo-Yanga. De par sa position géographique, Laongo est localisé sur les limites sud de la commune de Ziniaré. Traversé par la route nationale départementale n°40, le village de Laongo est localisé suivant les coordonnées géographiques 12°31'01" Nord et 1°16'38" Ouest. En d'autres termes, il se trouve à 6 kilomètres au sud de la ville de Ziniaré traversée par la route nationale n°3 et à 2 kilomètres au Nord de la route nationale n°4. (Confer carte)

Délimitée par une clôture en béton, la première composante du site de sculptures sur granite de Laongo est implantée sur un espace rectangulaire d'une superficie de 10,29 hectares. C'est un site culturel à vocation touristique situé dans

une vaste zone constituée de massif de granite affleurant le sol. Il dispose d'une collection d'œuvres constituée à partir d'un matériau de base qui est le granite. Cette singularité naturelle a évidemment inspiré les concepteurs du projet, qui ont vu en ce site, à la fois un matériau de choix et un paysage incitant à la créativité. Le granite¹ étant fixé au sol, les œuvres du site de sculptures sur granite de Laongo ne sont pas déplaçables, donc exposées en plein air.

Classé sur la liste du patrimoine culturel national du Burkina en 2004 dans sa partie clôturée, le site de sculptures sur granite de Laongo a connu une extension avec l'ouverture du site de tambi-yargo en 2006, situé à une distance de sept-cent cinquante (750) mètres. Les deux sites forment un complexe patrimonial qui s'intègre avec l'environnement et les villages de Laongo et de Tambi-yargo. Si les limites sont précises pour le premier site qui a été clôturé par un mur en béton, ce n'est pas le cas avec le deuxième site dont les limites sont pour l'instant imprécises. Les œuvres réalisées sur les affleurements granitiques ont été renforcées par les constructions d'une architecture singulière qui abritent un village opéra, une école et une infirmerie.

Avec une collection riche de 244 œuvres² d'art, le site de sculptures sur granite de Laongo permet d'apprécier l'essence de la culture d'une manière générale, et de l'art en particulier. Sur le site de sculptures sur granite de Laongo, les œuvres sont sculptées suivant deux formes de sculptures, le relief et la ronde bosse. De 1989 à 2022, treize éditions du symposium international de sculptures sur granite se sont tenues sur le site et ont permis de réaliser des œuvres de thématiques diverses.

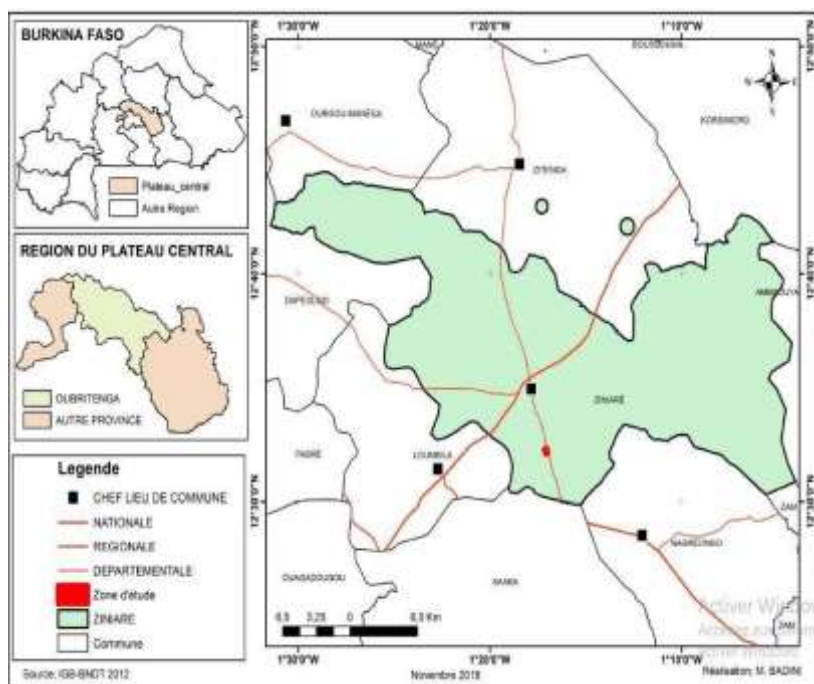
A ce jour, l'on reconnaît que le site de sculptures sur granite de Laongo est un sanctuaire dans lequel foisonnent une

¹ Le granite est une roche abondante dans la nature, tiré de l'italien granito, « grenu », qui désigne en substance une roche cristalline en général très dure, très résistante à l'usure constituée de quartz, de feldspath et de micas.

² Les résultats de l'inventaire que nous avons réalisé en novembre 2023. Sur les 244 œuvres, on compte 142 œuvres pour la composante 1 et 102 œuvres pour la composante 2, c'est-à-dire le site de Tambi-yargo.

diversité d'œuvres de plusieurs cultures et une diversité de techniques artistiques. La liberté des artistes dans la création est une des particularités des éditions du symposium. De plusieurs variétés dans leurs conceptions, les sculptures sont réalisées dans le respect de la nature sauvage qui les héberge et donnent au site son caractère original.

Carte 1: Cartographie du site de sculptures sur granite de Laongo (Laongo)



1.2. Aperçu historique du site de sculptures sur granite de Laongo

L'idée de la création du site de sculptures sur granite de Laongo est venue de l'initiative du Comité National des Arts Plastiques du Burkina (CNAPB). Tout est parti d'un projet que

les artistes plasticiens ont soumis à l'appréciation du Secrétariat d'Etat à la culture portant organisation d'une manifestation internationale de sculpture sur granite au Burkina. De ce projet, est venue l'idée de la création du site de sculptures sur granite de Laongo en 1988 suivant la Raabo N°-VI 003/FP/MIC/SE du 12 octobre 1988 portant création du Comité National d'Organisation du premier symposium sur granite « SYMPO GRANIT 89 ». L'ouverture officielle de ce symposium a eu lieu le 13 janvier 1989.

Ainsi est né le site de sculptures en plein air de Laongo. Tenu sous l'appellation de « sympo- granit 89 » du 13 janvier au 2 mars 1989, ce premier symposium de sculpture a permis d'accueillir dix-huit (18) artistes-sculpteurs de renoms venus de treize (13) pays de quatre (04) continents notamment d'Afrique, d'Asie, d'Europe et d'Amérique. Les premiers sculpteurs sont venus de la Belgique, du Burkina Faso, du Canada, de la Côte d'Ivoire, de la France, de la Grande Bretagne, de la Hongrie, d'Irak, du Japon, du Mali, du Sénégal, de la Suisse et du Togo.

Toutefois, des empreintes plus anciennes de vie humaine sont identifiables sur le granite de Laongo. Des traces archéologiques sont observables sur les blocs de granite. Ce qui atteste de la présence humaine sur le site avant même le premier symposium des sculpteurs en 1989. Ces empreintes sur le granite qui certifient d'une probable occupation ancienne de l'homme peuvent, éclairer une partie de l'histoire de Laongo et même du Burkina, tout en contribuant à faire de ce patrimoine un centre d'intérêt scientifique. Ces hypothèses sont confirmées par des résultats des travaux archéologiques qui évoquent des réalisations artistiques sur le granite avant la première édition du symposium de Laongo. En effet, des travaux évoquant des traces humaines remonteraient au Néolithique. Pour Lassina SIMPORE (2005 : 478), les artistes « *ont été devancés en ces lieux par des prédécesseurs pour le moment anonyme* ». Des prédécesseurs qui sont connus grâce à leurs œuvres constituées

de mortiers et de meules dont les traces demeurent toujours visibles. « *Nous ne les avons connus que grâce à leurs œuvres, qui sont indélébiles sur le site. Ces œuvres sont des meules et des mortiers façonnés en plusieurs endroits* » (L. SIMPORE, 2005 : 478). La présence, en effet, « *de meules et de mortiers datant du néolithique, soit au total 111 meules et 4 mortiers* » (L. SIMPORE, 2005 : 479) identifiables sur le site en est une illustration parfaite

Avec une trentaine d'années d'existence, plus d'une dizaine d'éditions de symposium se sont succédé. A ce jour, des hommes et des femmes venus d'horizons divers, se sont exprimés sur le granite de Laongo. Cette initiative a connu, on peut le dire, un succès au regard du regain d'intérêt des acteurs et du soutien de l'État qui a assuré la continuité de l'organisation des symposiums depuis 1989. Le site de sculptures sur granite de Laongo est devenu un centre d'intérêt où des détenteurs de savoir-faire sculpturaux, nationaux et internationaux, expriment leur génie aussi bien pour les générations actuelles que celles à venir. Les rochers jadis dressés dans la nature se sont au fur et à mesure transformés, au fil des symposiums, en œuvres d'art dont les remarquables qualités n'ont d'égales que la virtuosité de leurs auteurs.

Ainsi, grâce à ses sculptures, le site de sculpteurs sur granite de Laongo est aujourd'hui parmi les sites culturels les plus attrayants du Burkina et même d'ailleurs. Il a connu à partir de 1998 une relative évolution à l'occasion de l'organisation du symposium « Laongo 98 ». Cette édition du symposium marque la transformation du site en un complexe touristique fait de commodités et d'infrastructures de travail et de sécurisation des réalisations artistiques. Ces investissements avaient pour objectif la préservation des œuvres mais aussi la rentabilité du site (M. SANFO, 2018 : 24). À titre d'illustration on peut citer la clôture en béton qui permet de délimiter l'espace occupé par les œuvres, des logements pour les artistes qui se déplacent pour

les symposiums, de salles de réunion, des airs de repos, des hangars ainsi qu'un guichet à l'entrée.

2. Dimension expressive des œuvres sculpturales

A la diversité des œuvres artistiques et la variété de leurs formes, s'ajoutent les styles artistiques qui sont exprimés par les créateurs. Ces œuvres d'art véhiculent des messages de teneur diverse et diversifiée dont il convient d'évoquer l'éloquence de la voix du granite sous la dimension idéologique des œuvres, la diversité de leurs expressions ainsi que les formes et les styles artistiques.

2.1. Dimension idéologique des œuvres

Le site de sculptures sur granite de Laongo surprend et fascine toujours les visiteurs par sa collection riche et diversifiée constituée d'œuvres sculpturales faites à base du granite en plein air. Objet inerte exposé en abondance dans la nature, le granite devient expressif à l'intérieur de ce site à travers les différentes formes que lui ont donné les créateurs. « *La pierre y chante la beauté, l'ardeur au travail, la liberté, les droits de l'homme, et les thématiques sont légions* »³. La création artistique à travers les messages qui sont véhiculés dans ce musée en plein air a joué un rôle primordial sur les plans social et politique contribuant ainsi à l'apaisement des tensions sociales et la promotion d'une culture de paix.

Comme dans la plupart des secteurs essentiels, la rupture ou la « rectification » avec le régime révolutionnaire dans les années 1990 s'est manifestée dans la sphère culturelle avec des actes qui témoignent de la volonté du « nouveau » régime d'édifier un soubassement indispensable à l'entreprise de légitimation et de domination politiques. Plusieurs œuvres

³ SANFO M. (2018). Préservation du patrimoine et respect de l'environnement : approche d'une gestion durable du site de sculptures sur granite de Laongo au Burkina Faso, Mémoire de Master Recherche, Université Aube Nouvelle, Ouagadougou, p. 40

illustrent la dimension politique et expriment les efforts inlassables du gouvernement dans la construction du développement du pays. Parmi celles-ci on peut citer l'œuvre de Josef WYSS, *la banane* (**Photo 1**), réalisée en 1989 lors de la première édition du Symposium de Sculptures sur granite de Laongo. Doyen d'âge des Artistes sculpteurs à cette édition, Josef WYSS taille en un bloc de granite une banane. Dans l'esprit, il dit avoir extrait un fruit tendre d'une matière dure et qu'il dédie au Président du Faso et à son peuple, avec le souhait que le Burkina puisse goûter aux délices de ses souffrances. L'artiste a été sensible aux efforts de ce pays désertique, en transition politique, qui entend à asseoir un régime stable pour amorcer son développement.

Photo 1: dimension politique et expression de la construction du développement



Crédit Photo : *Moctar SANFO, décembre 2023*

Avec la chute du régime du président Blaise COMPAORE en 2014, on assiste à une prédominance de plus en plus affirmée

de la mémoire sankariste, Isidore Noël Thomas SANKARA étant perçu comme un modèle d'intégrité morale qui défie le temps et les aléas de la géopolitique. Cela a eu une répercussion sur la créativité des œuvres sur le site de sculptures sur granite de Laongo. En effet, plus de trente (30) ans après la disparition du capitaine Thomas SANKARA, son souvenir demeure vivace dans les esprits au point que des artistes perpétuent son idéologie au moyen de l'art.

« *Tuez SANKARA et des milliers de SANKARA nâtront* » avait prédit le géniteur de la révolution burkinabè reconnu comme étant le précurseur de la liberté artistique au Burkina. C'est dans cet ordre d'idées que le sculpteur sénégalais Omar POUYE décide d'immortaliser le président Thomas SANKARA, sur le site granitique de Loango à l'occasion de la 12^{ème} édition en 2018 à travers *Hommage à nos grands hommes (Photo 2)*. « *Les écrivains vont écrire, les musiciens vont chanter, les dessinateurs vont dessiner, moi en tant que sculpteur, cette année je suis venu avec cette idée pour lui rendre hommage à ma façon* »⁴, avait-il laissé entendre Oumar POUYE, dont la vision est largement partagée dans le milieu artistique.

⁴ SAWADOGO P. (2018). « SYMPO GRANIT 89 » : Thomas SANKARA « immortalisé » sur une pierre à Laongo vers Ziniaré. [Consulté le 10/04/2024], Journal en ligne INFO Culture du Faso, <https://infoscuturedufaso.net/sympo-granit-89-thomas-sankara-immortalise-sur-une-pierre-a-laongo-vers-ziniare>

Photo 2: Hommage rendu au président Thomas SANKARA en 2018



Crédit photo : *Moctar SANFO, Novembre 2018*

De sa création en 1989 à nos jours, en passant par la période dite de rectification (1987-1991), de la conduite du pays à l'Etat de droit à partir de 1991 et l'insurrection populaire en 2014, le site de sculptures sur granite de Laongo représente tout simplement un symbole politique stratégique. Ce site exprime l'importance de la création artistique et fait ressortir à travers la diversité des expressions artistiques une dichotomie entre l'art et la politique.

2.2. Sanctuaire d'une diversité Culturelle

Le granite étant fixé au sol, les œuvres du site de sculptures sur granite de Laongo ne sont pas déplaçables, donc exposées en plein air. C'est au regard de cette vérité que certains auteurs justifient la singularité de ce site. Les déclarations récurrentes selon lesquelles « *Laongo est le seul site de symposium au*

monde où les sculpteurs laissent leurs œuvres sur place »⁵ ou « *le site de Laongo est unique à son genre* »⁶ en sont des illustrations.

Les œuvres sont donc exposées dans un espace non bâti. Cette spécificité lui a valu la dénomination de « *musée à ciel ouvert* ». Musée à ciel ouvert pour certains et musée en plein air pour d'autres, le site de sculptures sur granite de Laongo prend une part active à la vie de la société tout en posant le débat et la confrontation des vues à travers les expressions multiples qui découlent de la diversité des œuvres.

Depuis le lancement du site, les éditions successives du symposium de sculpture sur granite ont permis de réaliser des œuvres de thématiques diverses. Ces œuvres sont l'émanation de la vie quotidienne, de la tradition, de l'histoire, de la politique, de l'environnement, des nouvelles technologies, de la faune, etc. Elles se présentent comme des icônes par excellence qui permettent une représentation des valeurs les plus profondes des peuples dans les domaines social, culturel, environnemental et économique.

Avec une diversité d'œuvres, donc de créations, le site de sculptures sur granite de Laongo a connu au fil des ans d'influences plurielles et d'interventions d'acteurs artistiques de plusieurs nationalités. La première édition avait déjà donné le ton avec quatorze (14) artistes de nationalité étrangère, en plus des quatre artistes burkinabè (Voir **tableau 1**). Chaque artiste a marqué son passage au Burkina et au symposium international de sculptures sur granite de Laongo par un chef-d'œuvre.

⁵ KY Siriki, un entretien réalisé le 27 janvier 2012 par Rosine NEBIE au Centre National d'Artisanat d'Art à Ouagadougou

⁶ Bachir HADJI, entretien que nous avons réalisé le 08 octobre 2018 sur le site de sculptures sur granite de Laongo

Tableau 1: Liste des artistes de la première édition en 1989

N°	Nom de l'œuvre	Auteurs	Nationalité
01	<i>La maison d'Ali</i>	Ali H.J. Al SAIDI	Irakien
02	<i>Le cri ambigu/le dictateur</i>	Hadji BACHIR	Algérien
03	<i>Message de paix/tradition orale africaine)</i>	Goudou Sayouba BAMBARA	Burkinabè
04	<i>Fraternité humaine/ Rencontre des 5 continents</i>	Jacques BENARD	Canadien
05	<i>La danseuse samo</i>	Guy COMPAORE	Burkinabè
06	<i>Le Poisson-Oiseau/Métamorphose</i>	Xavier DESSAIN	Belge
07	<i>Les baigneurs</i>	Colin FOSTER	Britannique
08	<i>Le cri dans la nuit</i>	Siriki KY	Burkinabè
09	<i>Le jardin japonais</i>	Yoshiharu MAEKAWA	Allemand
10	<i>La femme drapée</i>	Paul MARANDON	Français
11	<i>La création du monde</i>	Assemien N'GALES	Ivoirien
12	<i>Le rêve (Le songe du vieillard)</i>	Ali NIKIEMA	Burkinabè
13	<i>Le conquérant</i>	Néglokpé M. SEWA	Togolais
14	<i>La double dimension</i>	Babacar Sadeck TRAORE-DIOP	Sénégalais
15	<i>L'union dans le travail pour le développement</i>	Fassely TRAORE	Malien
16	<i>La mère et l'enfant (femme burkinabè)</i>	Charlotte VAN DENECKAULT	Belge
17	<i>Le dinosaure</i>	Geza Ferenc VARGA	Hongrois

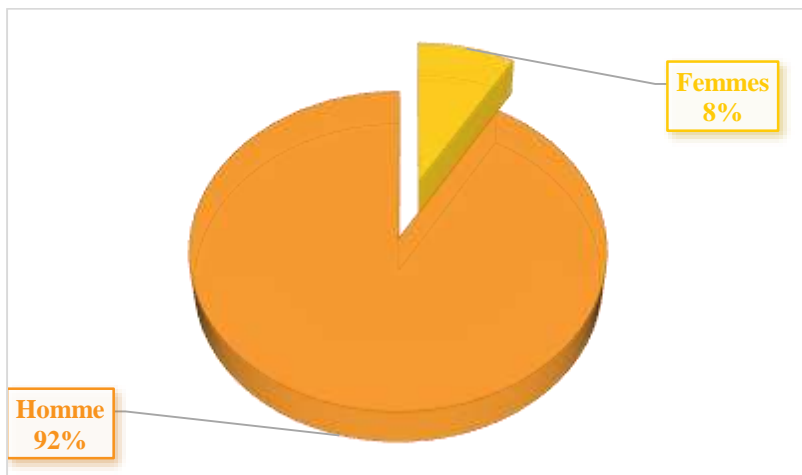
N°	Nom de l'œuvre	Auteurs	Nationalité
18	<i>La banane</i>	Josef WYSS	Suisse

Source : *Moctar SANFO, Décembre 2023*

Les données de terrain permettent des illustrations pertinentes. En effet, elles ont permis la réalisation de trois graphiques qui montrent que les artistes sculpteurs qui ont travaillé la pierre sur le site de sculptures sur granite de Laongo sont constitués aussi bien de femmes que d'hommes (**graphique 1**) avec une faible participation de la gente féminine (8 % seulement).

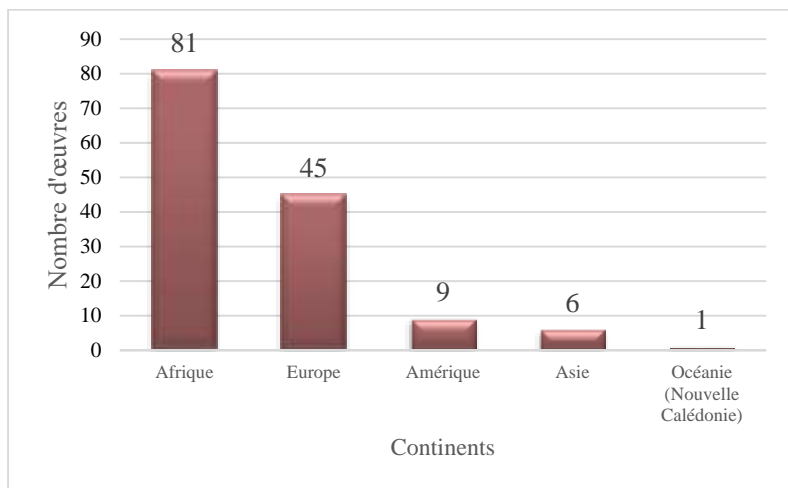
De même, les données indiquent que les créateurs viennent d'horizons divers, notamment des cinq (05) continents, avec une proportion en faveur du continent africain comme l'indique le graphique 2 (47 % d'artistes africains). Ces données permettent également une désagrégation de ces informations par pays. Le graphique 3 qui représente la répartition des artistes selon le pays de provenance établit qu'ils viennent de 28 pays différents, avec une forte représentativité du Burkina (26 %) et de la France (13 %).

Graphique 1: Proportion du nombre d'artistes ayant au moins une œuvre selon le genre



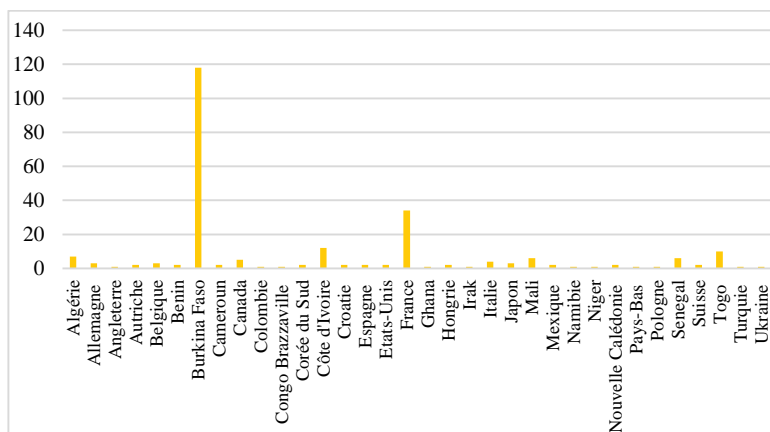
Source : *Moctar SANFO, décembre 2023*

Graphique 2: Répartition des sculptures selon le continent de provenance de leurs auteurs



Source : *Moctar SANFO, décembre 2023*

Graphique 3: Répartition des sculptures selon le pays de provenance de leurs auteurs



Source : *Moctar SANFO, décembre 2023*

Ces données collectées sur le terrain traduisent le caractère international du site de sculptures sur granite de Laongo. Ce site recouvre aujourd’hui de manifestations diverses, tant matérielles qu’immatérielles, qui sont d’une valeur inestimable pour la diversité culturelle en tant que source de richesse et de créativité.

2.3. *Les formes et les styles artistiques*

Réalisées pour la plupart sur des blocs de granite fixés sur place, certaines œuvres ont été déplacées et fixées après leurs réalisations. Toutefois, les règles de jeu n’ont pas été suffisamment strictes dès le départ quant à l’usage exclusif ou non, du granite dans la création. Après la première édition, l’on a constaté des déviations suite à l’introduction d’autres matériaux dans la réalisation des œuvres. En effet, certains

artistes ont intégré dans leurs créations d'autres matériaux comme le bronze, le fer, le bois et les cauris. Avec une collection riche de 244 œuvres⁷ d'art, le site de sculptures sur granite de Laongo permet d'apprécier l'essence de la culture d'une manière générale, et de l'art en particulier, qui représente, en des termes simples, le moyen par lequel les êtres humains expriment leur aptitude à se réaliser : « *l'œuvre d'art est matière, esprit, forme et contenu* » (H. FOCILLON, 1984 : 1) ; « *l'œuvre d'art est un lieu de condensation signifiante, elle illustre l'état d'une civilisation* » (J. BANAL et X. ALTET, 1991 : 112). Sur le site de sculptures sur granite de Laongo les œuvres sont sculptées suivant deux formes de sculptures : le relief et la ronde bosse.

Les œuvres sont en relief lorsque les sculptures sont attachées à un arrière-plan et se dressent hors de cet arrière-plan. Une œuvre est dite en ronde bosse lorsqu'elle désigne une sculpture conçue de façon à pouvoir être observée de tous les côtés ou presque. C'est une œuvre dont toutes les faces sont travaillées et qui comporte des saillies et des retraits. La ronde bosse est liée à la sculpture elle-même et repose souvent sur le socle ou sur le sol.

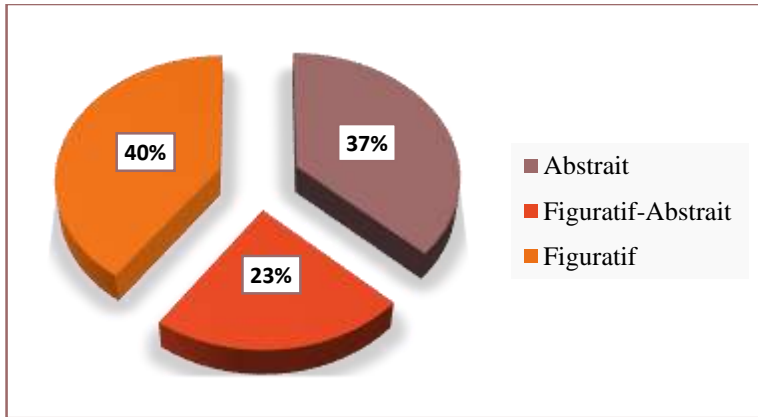
Deux styles artistiques sont expérimentés par les créateurs. L'on a le style abstrait qui est une création sans images identifiables, fait de couleurs ou de lignes qui ne représentent rien que l'on puisse reconnaître, donc privé de toute réalité concrète. En effet, l'art abstrait est défini par Michel SEUPHOR, comme « *tout art qui ne contient aucun rappel, aucune évocation de la réalité observée, que cette réalité suit, ou ne soit pas, le point de départ de l'artiste* » (M. SEUPHOR, 1971 : 81). Par contre le style figuratif, renvoie à une ressemblance avec exactitude à une chose, une personne ou un animal, en un mot une représentation plus ou moins réelle ou concrète. Selon le dictionnaire français le Larousse l'art figuratif désigne « *la représentation réelle de quelque chose, par opposition à ce qui*

⁷ Résultats de l'inventaire réalisé en Novembre 2023.

est représenté sous la forme de symbole ou de plan ; ce qui s'exprime au moyen de la représentation de la réalité extérieure, par opposition à l'art abstrait ou non-figuratif »⁸

L'on enregistre 40% d'œuvres artistiques figuratives contre 37% d'œuvres artistiques abstraites. On enregistre une catégorie intermédiaire entre les deux styles que l'on qualifie de figuratif-abstrait, qui représente 23 %.

Graphique 4: Répartition des oeuvres selon le style artistique



Source : *Moctar SANFO, décembre 2023*

⁸ Le dictionnaire français, <https://www.larousse.fr/dictionnaires/francais/figuratif/33653>, consulté le 09 mars 2024.

Photos 3: Quelques œuvres réalisées en relief



A : Le lien de Romain W. NIKIEMA, une œuvre réalisée en 2013



B : Le règne des ânes de Hadji BACHIR, une œuvre réalisée en 2022

Crédit photo : *Moctar SANFO, Novembre 2023*

Photos 4: Quelques œuvres en ronde-bosse



Conclusion

Au terme de cette réflexion, il y a lieu de relever que le site de sculptures sur granite de Laongo est un creuset de plusieurs courants artistiques. Avec trois décennies d'existence, cet espace patrimonial dans lequel foisonne des sculptures sur granite est créé dans un contexte géo-historique caractéristique de la zone d'étude. Soumis à des phénomènes physiques typiques à la commune de Ziniaré, la description du milieu a mis en lumière l'essentiel sur la connaissance du site de sculptures sur granite de Laongo.

Les artistes se sont exprimés sur le granite dans cette partie du Burkina à travers des techniques et des approches différentes. La description faite de quelques sculptures permet

de relever la présence des styles figuratif et abstrait. Tout comme les styles, les formes rencontrées sont diversifiées, selon qu'elles sont réalisées en ronde-bosse ou en relief. Ces techniques qui ont été utilisées jadis par les artistes dans le milieu artistique, ont été mises en évidence sur le site de sculptures sur granite de Laongo. Adaptés au matériau par les sculpteurs, la production des œuvres artistiques dans les différents styles renforce le développement des connaissances sur la sculpture contemporaine au Burkina. Ces formes et styles ont permis d'exprimer des messages de sources d'inspiration diverses. En effet, il ressort que les œuvres véhiculent des thèmes qui renvoient à l'homme et à son milieu. Elles constituent des icônes qui représentent les valeurs les plus profondes des peuples dans les domaines social, culturel, politique, environnemental et économique.

Les techniques de production et la richesse des thématiques qui justifient aujourd'hui l'attraction du site de sculptures sur granite de Laongo, posent également une problématique de sauvegarde en ce sens que les œuvres sont exposées à des risques de toute sorte. Les atouts et la richesse de ses œuvres sont contrariés par des menaces de plusieurs ordres qui font dire que la gouvernance de ce site mérite d'être repensée.

Bibliographie

BANAL J., ALTET X. (1991), *L'art médiéval*, PUF, Paris.

FOCILLON H. (1984), *Vie des formes*, Quadrige, PUF, Paris.

IDO B. E. (2020). Les impacts du climat sur le tourisme : Le site de Laongo (Burkina Faso), *Études caribéennes*, 25 p., <http://journals.openedition.org/etudescaribeennes/20391>

LOUGUE O. (2010). Patrimoine Culturel et développement local : cas du site de laongo au Burkina Faso, mémoire de fin de cycle à l'ENAM, Ouagadougou, 56 p.

NEBIE R. (2012). La contribution du site de sculpture sur granit de laongo à l'intégration des peuples, mémoire de fin de cycle à l'ENAM, Ouagadougou, 54 p.

POUIVET R. (2013). Qu'est-ce qu'une œuvre d'art ? ». [Consulté le 19/12/2018], <https://www.researchgate.net/publication/292146518>

SANFO M. (2018). Préservation du patrimoine et respect de l'environnement : approche d'une gestion durable du site de sculptures sur granite de Laongo au Burkina Faso, Mémoire de Master Recherche, Université Aube Nouvelle, Ouagadougou, 133 p.

SAWADOGO P. (2018). « *SYMPO GRANIT 89* »: Thomas SANKARA « immortalisé » sur une pierre à Laongo vers Ziniaré. [Consulté le 10/04/2024], Journal en ligne INFO Culture du Faso, <https://infosculpturedufaso.net/sympo-granit-89-thomas-sankara-immortalise-sur-une-pierre-a-laongo-vers-ziniare>

SEUPHOR M. (1971). *L'art abstrait*, Paris, Maeght, 240 p.

SIMPORE L. (2005). Eléments du patrimoine physique du Riungu de wogdogo (Burkina Faso) : Approche archéologique et historique. Thèse de doctorat unique (Archéologie Africaine), Département d'Histoire et Archéologie, UFR/SH, Université de Ouagadougou, 741 p.

UNESCO (1989). La dégradation et la conservation de la pierre : textes sur les cours internationaux de Venise sur la restauration de la pierre, Venise, 265 p.