

STRATEGIES D'AMELIORATIONS DES CONDITIONS DE VIE DES PERSONNES AGEES PAR LES MIGRANTS INTERNATIONAUX

Kahou Nzouyem Jasmine laurelle,

Université de Ngaoundéré (Cameroun)

jasminekabout@gmail.com

Résumé

Une augmentation de la proportion de personne âgée qui fait naître de nouveaux défis en matière de stratégie de prise en charge de ces derniers. Les défis sont imminents dans la mesure où la population des personnes âgées fait face à de multiples difficultés socio-économiques, sanitaires qui les rendent vulnérables au quotidien. Dans un contexte où les politiques publiques en faveur des personnes âgées peinent à être visible, plus encore en milieu rural. Le soutien financier et matériel à la personne âgée peut provenir de tout son réseau social, aussi bien des personnes présentes dans le ménage que celles en dehors. Les personnes ayant quittées le domicile familial à la recherche de meilleur conditions de vie continuent d'entretenir des liens avec leur parent. Ils participent au mécanisme de prise en charge des personnes âgées en milieu rural. L'objectif de cet article est de montrer l'implication des migrants internationaux dans la prise en charge des personnes âgées. L'étude a été menée dans la région de l'Ouest auprès de 199 personnes âgées recevant une aide de la part de leur progéniture ayant quitté le Cameroun. Les résultats montrent que les personnes âgées restent en activité pour pouvoir subvenir à leur besoins mais ces ressources sont insuffisantes pour satisfaire leur besoins primaires. Le soutien de la progéniture devient un impératif pour garantir la disponibilité des produits de première nécessité. La distance ne constitue pas un obstacle à la prise en charge des personnes âgées en milieu rural.

Mots clés : *Personnes âgées, migrants internationaux, Assistance financière, Assistance matérielle, Ouest-Cameroun*

Abstract

An increase in the proportion of older people is creating new challenges in terms of care strategies. The challenges are imminent insofar as the elderly population is facing multiple socio-economic and health difficulties that make them vulnerable on a daily basis. In a context where public policies in favour of the older people are struggling to be visible, even more so in rural areas. Financial and material support for the elderly can come from their entire social network, both inside and outside the household. People who have left the family home in search of better living conditions continue to maintain links with their relative. They are part of the care mechanism for the older people in rural areas. The aim of this article is to show the involvement of international migrants in the care of the elderly. The study was carried out in the West region among 199 older people receiving help from their offspring who had left Cameroon. The results show that older people remain active in order to meet their needs, but these resources are insufficient to satisfy their primary needs. The support of offspring is becoming an imperative to guarantee the availability of basic necessities. Distance is not an obstacle to caring for the older people in rural areas.

Key word : *Elderly people, international migrants, Financial assistance, Material assistance, West Cameroon*

Introduction

La proportion des personnes âgées au Cameroun est en nette augmentation. La région de l'Ouest est la troisième région du pays en termes de personne âgée au Cameroun. Une population vieillissante dans un contexte où les politiques publiques en matière de sécurité sociale reste faible (Fomekong, 2011 ;Eyinga Dimi, 2019). Les personnes âgées en milieu rural sont en proie à l'isolement ceci du essentiellement à l'exode rural des jeunes. En effet, le milieu rural Ouest camerounais est dépeuplé de sa jeune génération. Les jeunes se déplacent vers les zones urbaines et vers les pays étrangers à la recherche de meilleures conditions de vie (Eyinga Dimi, 2019). Les migrants internationaux constituent également des aidants familiaux important dans le système de prise en charge des personnes âgées à l'Ouest Cameroun. L'objectif de cet article est de montrer l'implication des migrants internationaux dans la prise en charge des personnes âgées à l'Ouest-Cameroun. Le niveau de pauvreté en milieu rural camerounais reste élevé. Encore plus pour les personnes âgées qui ne disposent plus d'assez de force pouvant leur permettre d'exercer une activité génératrice de revenu. Le système de sécurité sociale ne permet non plus pour ceux qui en bénéficient de subvenir à leur besoin. La famille constitue le premier maillon de la prise en charge des personnes âgées. Une prise en charge qui est faite indépendamment du lieu de résidence de l'aidant. Les membres des familles vivant à l'étranger sont en grandes ligne dans cette prise en charge. Une assistance qui développe de nouvelle territorialité du vieillissement à l'Ouest Cameroun.

1. Méthodologie

La région de l'Ouest qui a pour chef-lieu Bafoussam, compte huit départements à savoir : la Mifi, la Ménoua, le Ndé, le Noun, le Haut-nkam, le Khoung-khi, les Hauts-plateaux, les Bamboutos. Sa superficie représente 3% de l'ensemble du territoire national (13 892km²) (Noumbissi Amadou, 1994). La population de la région de l'Ouest est estimée à 1 785 285 habitants en 2010 (soit 9,2% de la population totale du pays). Les personnes âgées représentent 7.4% de sa population. Sa densité est de 128,5 habitants au Km², ce qui lui attribue le rang de deuxième région la plus densément peuplée du pays.

les enquêtes ont été menées dans les villages : Bangoulap, Bana, Bamougoum et Bangang

La population cible de notre travail est la personne âgée. Nous avons considéré dans ce travail qu'une personne est âgée si elle a atteint 60 ans conformément au contexte camerounais (Eyinga 2011, Fomekong 2011). Au de la du critère d'âge, la personne âgée devait avoir un membre de la famille vivant à l'étranger. Les effectifs de personnes âgées dans chaque quartier n'étant pas disponible dans les résultats des recensements, la méthode d'enquête par effet boule de neige a utilisé pour enquêter le maximum de personnes âgées dans chaque strate.

2. Des personnes âgées chef de ménage sans véritable situation d'activité

Le manque ou la faiblesse de l'assistance aux personnes âgées les contraint à continuer à travailler pour subvenir à leurs besoins et à ceux de certains de leurs proches (Antoine et Golaz, 2011).

2.1. Situation d'activité des personnes âgées à l'Ouest Cameroun

Ayant travaillé dans le secteur informel ou formel, les personnes âgées dans leur vieillesse distingueront au travers de leur situation d'activité. Ainsi on a des personnes âgées actives et celles qui restent inactives. Cette catégorisation se base essentiellement sur les sources de revenus des personnes âgées. Dans la région de l'Ouest, on distingue cinq groupes socio-économiques les personnes âgées.

- L'inactif retraité est une personne âgée qui perçoit une pension et ne travaille plus. Il s'agit ici des personnes âgées ayant exercé dans le secteur formel et donc les ressources financières permettent de subvenir à leurs besoins de base notamment la nutrition, l'habillement...
- L'inactif sans retraite est une personne âgée qui ne pratique aucune activité génératrice de revenu et ne reçoit aucune pension. L'exercice d'une activité nécessite une certaine force musculaire. En milieu rural de l'Ouest Cameroun, nombreux sont ces personnes âgées qui ne peuvent plus exercer aucune activité génératrice de revenus.

- Une personne âgée active retraitée est une personne qui exerce une activité génératrice de revenu et touche également une pension. En effet, après la prise de la retraite, elle se convertit dans une autre activité génératrice de revenu lui permettant de rester en activité. Les deux sources de revenus à la fin du mois permettant de subvenir à ses besoins.
- L'actif sans retraite : La personne âgée exerçant une activité génératrice de revenu et ne bénéficie pas d'une pension. Pour pouvoir subvenir à ses besoins, la personne âgée se maintient en activité. Elle est moins dépendante que l'inactif sans retraite. Les actifs sans retraite constituent le plus grand groupe économique des personnes âgées en zone rural. Il s'agit des personnes âgées de deux sexes exerçant dans le secteur informel et pratiquant l'agriculture, l'élevage, le commerce et d'autres activités de production.
- Le retraité différé : La personne âgée est encore en activité dans le même domaine du secteur formel recevant une pension retraite. Il s'agit dans cette catégorie des personnes âgées ayant exercés dans l'enseignement primaire ou secondaire et une fois à l'âge de la retraite reste dans le même établissement ou dans un autre établissement en tant que vacataire.

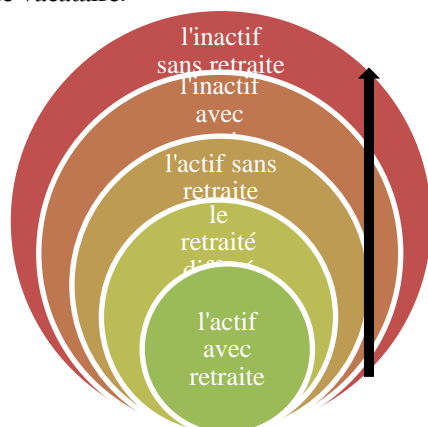


Figure 1 : Classification de la situation d'activité

Source : Enquête de terrain, 2021

Au regard de cette figure, l'actif avec retraite est le moins exposé à une situation de vulnérabilité que l'inactif sans retraite qui se trouve au premier degré d'exposition à la vulnérabilité économique.

2.2. Structure des ménages à l'Ouest Cameroun

L'âge des chefs de ménages est un facteur influençant fortement sur la taille des ménages. En effet, 80 % des ménages dont les chefs ont moins de 70 ans ont plus de 04 personnes résidente et parfois à charge. La plupart des personnes vivant avec ces personnes âgées sont les petits enfants de ceux-ci. Plus l'âge du chef de ménage avance, plus la taille du ménage diminue dans certaines familles car les enfants ont progressivement quitté le domicile pour les zones urbaines.

Par contre, dans les foyers polygamiques, la taille du ménage est essentiellement liée au nombre d'enfants du ménage. Le constat est que de manière générale la taille du ménage est réduite au fil du temps ceci dû à l'exode d'un grand nombre d'enfants à l'âge adulte (Golaz,et Antoine 2011). La place ou le rôle d'une personne âgée de sexe masculin dans le ménage change au fil du temps car elle dispose de moins en moins de ressource pour s'occuper de sa famille. La progéniture ou l'épouse qui est encore un peu plus jeune prend la relève dans le ménage. La figure 3 ci-après présente la taille des ménages.

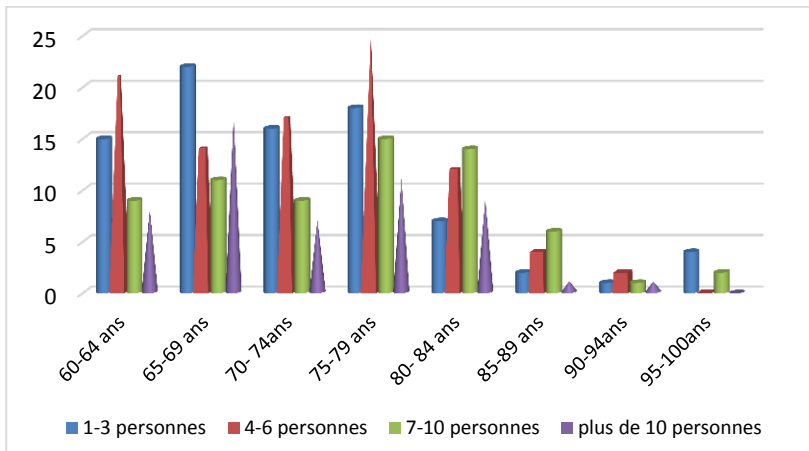


Figure 2 : Taille du ménage par tranche d'âge

Source : Enquête de terrain, 2021

Les ménages de 5 personnes ou plus en très forte proportion Plus de 3 enquêtés sur 5 vivent dans les ménages de 5 personnes ou plus. Cette propension aux ménages de taille élevée pourrait se comprendre à travers l'importance des résidents des zones rurales dans la population enquêtée. Le milieu rural se caractérise généralement par la taille des ménages relativement plus élevée que celui des ménages des zones urbaines où graduellement la structure tend à se nucléariser. Le sentiment d'isolement ou de bien être des aînées peut varier sensiblement selon le lien qu'elles entretiennent avec les chefs de ménage. On peut penser que lorsqu'une personne âgée est l'épouse, l'époux, le père ou la mère du chef de ménage, elle bénéficie de plus de sécurité et de moins d'isolement que lorsque le lien n'est pas direct ou quelconque.

Lorsqu'on considère le lien de parenté avec le chef de ménage, on distingue deux catégories de personnes âgées : celles qui sont chefs de ménage et celles dépendant d'un chef de ménage. Les données indiquent qu'il y a pratiquement autant de personnes âgées chefs de ménage que celles dépendant d'un chef de ménage et cette situation varie selon le milieu de résidence.

Un enfant est considéré ici comme étant toute personne ayant vécu chez la personne âgée. Il s'agit de ce fait des enfants utérins, des neveux, des nièces, des cousins, des enfants de toute la grande famille. Le lien de sang n'est donc pas une variable primordiale dans la définition des fils ou filles de la personne âgée. La progeniture en pays bamileké est considérée comme une source de pouvoir, de richesse. Plus vous avez d'enfants, plus vous êtes respectée dans la société. Les enfants vous assurent un futur glorieux. Ainsi selon l'âge de l'enquête nous constatons 96 % des personnes âgées ont une progeniture. La progeniture est cependant plus nombreuse chez les hommes que les femmes ceci dû à la polygamie dans la zone. Le tableau 1 ci après présente les liens de parenté dans les ménages ruraux.

Tableau 1 : lien de parenté dans le ménage

Liens de parenté dans le ménage	Effectif par village			
	Bangang	Bangoulap	Bana	Bamougoum
Époux/Épouse	28	52	36	35
Fils/Fille	36	24	45	28
Petit fils/Petite fille	41	38	26	51
Neveu/Nièce	14	9	11	7
Père/mère	2	1	0	1
Oncle/Tante	0	0	0	0
Frère/Sœur	1	0	0	0
Belle fille/ gendre	7	8	9	10
Sans lien	2	0	1	0

Source : Enquête de terrain, 2020

3. L'apport des migrants internationaux dans la réduction de la pauvreté des personnes âgées

3.1. L'émergence de la mobilité des personnes âgées vers les pays de résidence des proches

Les seniors s'avèrent en moyenne moins mobiles que les groupes d'âge plus jeunes. Le voyage d'une personne âgée vers l'étranger est un projet qui se tient très souvent sur plusieurs années le temps de convaincre la personne âgée de l'importance de ce voyage pour elle. La personne âgée recherche très souvent un motif suffisamment solide lui permettant de prendre l'avion un type de transport qui leur ai complètement inconnus. Personnes âgées se déplacent pour multiples raisons pour rendre visite aux membres de leurs familles vivant en occidents. Ces raisons sont essentiellement familiales, la première est lors d'une naissance, la personne s'y rend pour prendre soins de ses petit fils/ filles. Le second motif des déplacements est sanitaire.

Les descendants du vieillard décident dans la mesure du possible de faire suivre leurs parents âgés dans les hôpitaux en occident. Le refus de voyager est très souvent justifier par la personne âgée par l'oisiveté qu'elles vont subir en se retrouvant sur une terre inconnue et loin de leur activité champêtre. La naissance d'un petit fils peut motiver le déplacement de la personne âgée, une fois sur place en occident

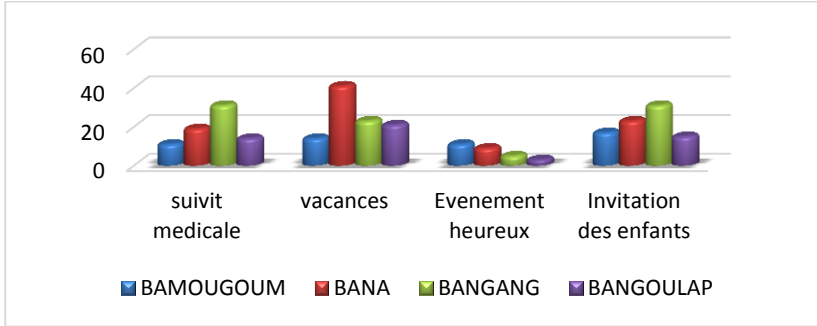
s'occupe de sa descendance pendant que les parents vont au travail. Pour celle disposant encore de force physique importante, elle s'occupe des tâches ménagères dans la maison. Le voyage vers l'étranger est essentiellement la panache de la gente féminine. En effet, 80 % des déplacements vers l'extérieur sont fait par les femmes les hommes sont très souvent moins réceptif au déplacement à l'extérieur. Ainsi le tableau ci-après montre les déplacements des personnes âgées vers les zones d'habitations de leurs progénitures :

Tableau 2 : Mobilité des personnes âgées à l'étranger

	BANA	BANGANG	BANGOULAP	BAMOUGOUM	Effectif total
Belgique	3	2	4	1	10
Canada	7	5	3	8	23
France	5	6	4	4	19
Allemagne	1	3	2	4	10
Suisse	3	2	1	0	6
Suède	3	2	0	4	9
Émirats arabe unis	7	0	2	3	12
Gabon	4	6	3	4	17
Guinée Équatorial	3	5	5	0	13
Mali	3	2	4	2	11
Sénégal	2	3	1	2	8
USA	9	3	4	2	18
Tunisie	3	1	3	4	11
Maroc	5	4	3	4	16
Cote d'Ivoire	3	0	2	2	7
Chine	2	0	3	1	6
Égypte	0	1	2	0	3

Source : Enquête de terrain, 2021

Les raisons expliquant les déplacements sont les suivant :



Source : Enquête de terrain, 2021

Figure 3 : Les raisons du voyage à l'extérieur du pays

La carte ci-après présente les différentes destinations dans le monde

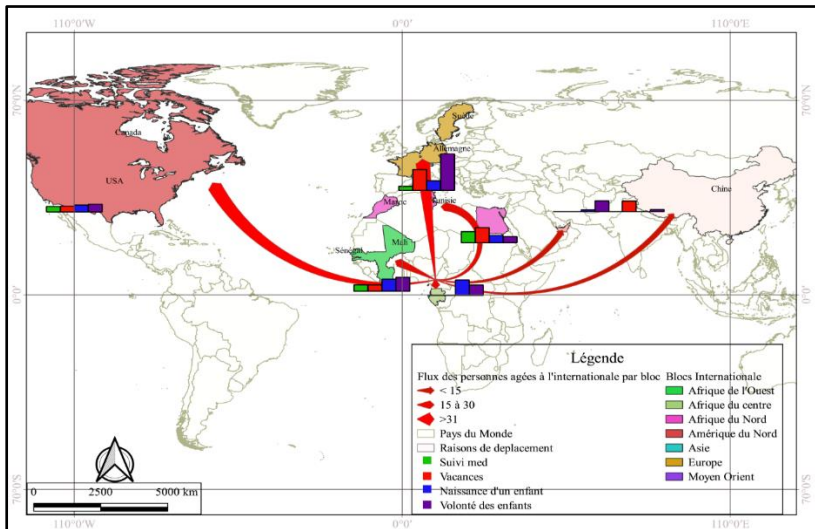


Figure 4 : les différentes destinations dans le monde

Source : Enquête de terrain, 2021

3.2. Le vécu de la personne âgée en occident

Le quotidien de la personne âgée en occident est complètement opposé à ses habitudes au Cameroun. En effet, le contexte social est différé et la personne âgée s'adapte tant bien que mal à la vie en occident durant son séjour. Cependant malgré toutes les commodités d'usage mis sur pieds par les enfants, la personne âgée reste attachée à son « chez soi » d'où la non récurrence de ces voyages. Le cout de ces voyages constitue également un frein à la récurrence de ceux-ci. La personne âgée en occident pour s'occuper effectue des travaux ménagers, gardes des petits fils. En effet la naissance d'un enfant constitue un motif important du déplacement de la personne âgée de sexe féminin. La personne âgée reste au domicile de son fils /fille pour s'occuper de ses petits-fils en l'absence de leur parent. Les personnes âgées de sexe masculin sont moins motivées par le baby setting. Le séjour de la personne est très ennuyeux en effet les activités champêtres pratiqué au village, une fois en occident la personne âgée ne dispose plus d'espace pour la pratique d'une quelconque activité agricole. Les journées en se suivent et se ressemblent. Cette monotonie qui amené la personne à songer à son retour imminent. À ce propos s'exprime madame Berthe de Bana sur son séjour en occident.

Vécu d'une personne âgée en occident

Je suis déjà aller chez mon fils en occident, Il y vit avec sa femme et son fils. J'y suis allé pour voir mon petit fils et me faire soigner. Le quotidien n'y ai pas facile je ne savais pas quoi faire lorsque mes enfants était absent de la maison, en plus il y avait une domestique qui me traiter au même titre que mon petit-fils. Je ne supportais pas cette situation. Je n'avais pas un espace pour faire mes champs. Je voulais rentrer pour vivre chez moi au village et faire mes champs. Le confort dont parlait les enfants (fils et belle fille) rendait pus malade qu'épanouit. Au canada c'est l'ennui qui peut finir par te précipiter dans la tombe, après les six mois de mon séjour je suis rentré et je ne compte pas repartir. Je verrais mes petits fils dans le téléphone et me faire soigner ici en attendant mon jour. Madame Berthe, Bana, 71 ans.

Cependant pour les personnes âgées dont les enfants vivent dans les zones rurales en occident ou disposant d'un jardin dans leur domicile, la personne âgée pratique des activités de jardinage pour

pouvoir occuper ses journées aussi petites soit la parcelle de terre qui est mis à leur disposition.

Au-delà du baby setting effectué par les femmes et les petites activités de jardinage, la personne âgée dispose très peu de capacité de trouve une activité génératrice de revenus déjà que son séjour n'a pas pour objectif de se faire des sources de revenue comme dans les classes d'âge jeune. La personne âgée en occident est complètement dépendante de sa progéniture que ce soit financièrement que pour ses déplacements. En effet, pour pouvoir se déplacer en occident où rendre visite à un autre membre de la famille, la personne âgée doit obligatoirement être accompagnée par une personne adulte ou un adolescent. Une situation de dépendance totale qui n'est pas toujours accepté par la personne âgée. La langue constitue également un frein à l'épanouissement de la personne âgée en occident. En effet, la personne âgée déjà au Cameroun ne s'exprime en général ni en français ni en anglais ou allemand qui sont les langues d'expression une fois en occident. Elle ne peut donc ainsi dans ce contexte mener une conversation avec son entourage direct. Il faut la présence d'un intermédiaire.

3.3. L'assistance matérielle et financière aux personnes âgées au Cameroun

La distance constitue le principal obstacle entre la personne âgée et ses enfants à l'étranger. Cependant des rapports existent entre les deux milieux de résidence notamment en ce qui concerne l'assistance. Il s'agit ici d'une assistance essentiellement financière. La personne âgée reçoit fréquemment de l'argent de la part de ses fils et petit-fils vivant en occident pour leur permettre d'améliorer leurs conditions de vie. Les transactions financières ne sont pas faites directement à la personne âgée vivant en campagne, car il transite entre les mains des frères et sœurs vivant en milieu urbain qui vont se charger d'acheminer cet argent à la personne âgée en milieu rural. Les sommes reçues ici ne sont pas standard et dépendant fortement du revenu de l'aidant familiale en occident. La figure 6 présente ces transferts de fond.

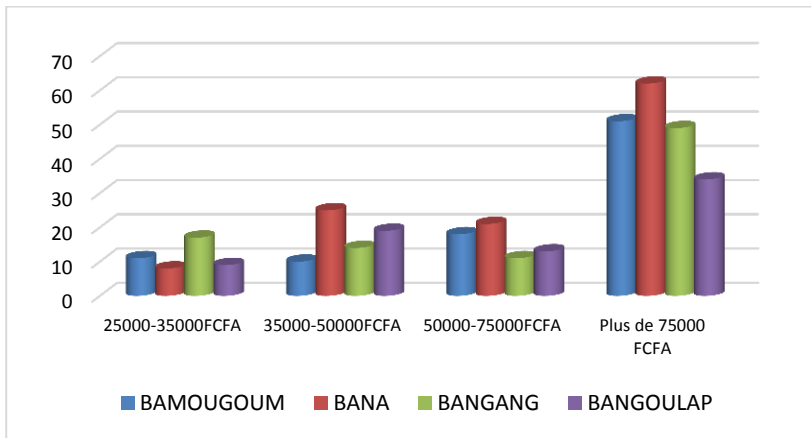


Figure 5 : Montant des fonds transférer aux personnes âgées par les migrants internationaux

Source : Enquête de terrain, 2021

Le montant des fonds transféré vari d'une famille à l'autre il est compris entre 25000 FCFA à plus de 75000 FCFA. Les montants les plus élevés sont reçu par les personnes âgées de Bana. L'assistance fait à la personne âgée ici est motivé tout d'abord par le devoir morale de redevance de l'enfant à son parent mais aussi aux cris de détresse des autres membres de la famille exprimant leur incapacité à s'occuper de leur parent au pays. L'aidant familiale résident en occident dans ce cas constitue une source importante pour la prise en charge sanitaire urgente de la personne âgée. En dehors de l'assistance financière nous avons l'assistance matérielle qui est représenté par la figure suivante :

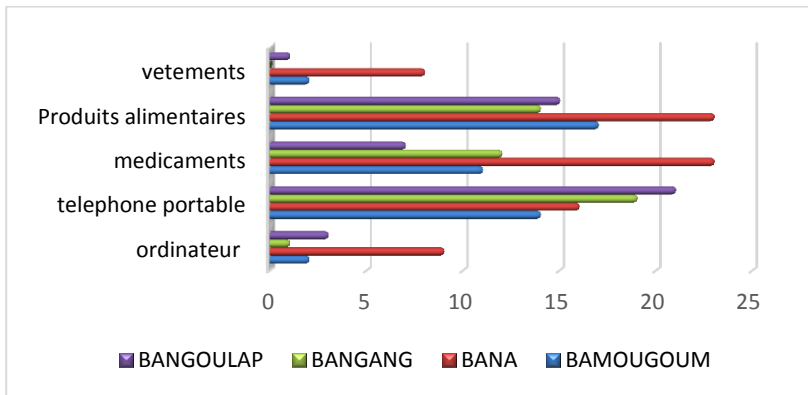


Figure 6 : Les produits reçus par les personnes âgées venant des migrants internationaux

Source : Enquête de terrain, 2021

Les produits reçus par la personne âgée sont assez diversifiés et dépendent des besoins de la personne âgée. Les produits alimentaires, les médicaments constitués essentiellement de vitamines, les téléphones portables constituent les principaux biens reçus dans les villages. Les ordinateurs et les vêtements ont les moins représentatifs de la liste. Le village Bana est celui où les personnes âgées reçoivent le plus de produits.

Au-delà de l'aide matérielle et financière, les réalisations sont également à mettre à l'actif de la progéniture vivant à l'étranger. La construction des points d'eau potable qui peuvent être utilisées par la population locale en générale et le parent âgé en particulier. En effet, l'accès à l'eau est une problématique profonde dans les ménages ruraux de l'Ouest Cameroun. La Camerounaise des Eaux (société de distribution d'eaux potable au Cameroun) ne dispose pas toujours d'installation en milieu rural. La construction des bornes fontaines par les migrants internationaux constitue une bouffée d'oxygène pour les habitants du village. De plus, le réaménagement de l'espace d'habitations des personnes âgées est également constaté. Des villas, des résidences à forte emprise sur le sol sont construites par les migrants pour leur parent âgé au village.

Planche 1 : Construction matérielle et réalisation en faveur de la personne âgée



©Kahou, mars, février 2020

3.5. Structuration d'une prise en charge efficiente de la personne âgée au sein de la famille

La prise en charge ne saurait se réduire à une question financière. En effet, l'assistance financière participe à l'épanouissement de la personne âgée, elle est de ce fait un moyen et non une fin. En plus du soutien matériel, le soutien émotionnel est une variable importante qu'il convient de prendre en compte dans les différentes stratégies. L'absence des aidants dans le ménage, la rareté des appels téléphoniques, l'absence de visites à la personne âgées (Figure 7) sont autant de facteurs qui conduisent malgré une situation financière suffisante et fréquente à une forme de vulnérabilité émotionnelle.

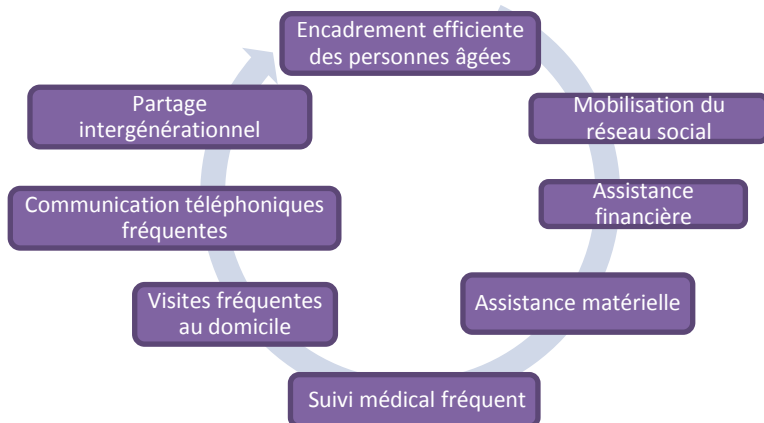


Figure 7 : Les facteurs d'une prise en charge efficace de la personne âgée

Source : auteure

Les technologies de l'information et de la communication contribuent fortement à garder des liens entre la personne âgée et sa famille à l'étranger. En effet, 47 % des personnes âgées disposent d'un téléphone portable leur permettant de rester en contact avec leurs progénitures de par le monde. Des appels téléphoniques, les messages sont des moyens pour les vieillards de rester en contact avec leur progéniture. Dans certaines situations, l'aide et l'accompagnement des personnes âgées sont externalisés, comme en témoigne cet infirmier :

« Tu verras dans des familles où la maman n'est pas tellement malade, (...) le n'est pas tellement très âgée, elle doit avoir dans les 60 ans ou 65 ans. Mais ses enfants ne sont pas là, ils sont tous à l'étranger, Italie, Espagne, France. Ils prennent une domestique qui s'occupe d'elle mais elle manque d'affection. Avant elle gérait la maison, elle faisait tout. Actuellement, ses enfants ont payé une personne qui s'occupe d'elle. Les enfants achètent tous les médicaments, même s'ils coûtent un million, mais ça ne va pas. Cette personne âgée manque d'affection ». Mr Pierre Lemaleu, Bana, 35 ans,

Dans ce contexte, la personne âgée est prise en charge financièrement par les membres de sa famille mais par des personnes

qui sont extérieurs à la famille utérine. Une situation difficilement acceptée par la personne âgée. Pour elle, la présence physique de sa progéniture, les communications téléphoniques fréquentes ont plus de valeur que l'assistance financière. Contrairement à certaines idées reçues, certaines personnes âgées ayant suffisamment de ressources économiques pour subvenir à leur besoin font face à une vulnérabilité émotionnelle qui n'est très souvent pas perceptible par son entourage. Cette personne âgée se sent seules, elle assiste impuissante à la modification de leur statut et à la dépossession de leur rôle social. En effet, les migrations participent de plus en plus à la fragilisation du tissu social et à la solitude ou encore à l'isolement des personnes âgées.

3.6. Les réseaux sociaux comme marqueur de lien entre la personne âgée et aidants internationaux

Avec le concours des enfants, notamment ceux vivant à l'étranger, les personnes dont l'âge se situe entre 60 et 70 ans ont été amenées à se familiariser les outils technologiques. Même si bon nombre possède ces téléphones androïdes, ce sont leurs petits enfants qui les utilisent au quotidien. En effet, 29,62% des hommes âgés entre 60 et 70 ans savent utiliser leurs téléphones androïdes (composer un numéro de téléphone, lire et écrire un message), contre seulement 10,34% chez les femmes de la même tranche d'âge.

Le développement du numérique au Cameroun a permis de maintenir les liens entre la personne âgée et les membres de sa famille. Le coût de communication téléphonique entre le Cameroun, les pays d'Afrique, l'Europe et l'Amérique sont encore très élevée. Internet a facilité les liens entre l'Afrique et le monde. Les personnes âgées sont propriétaire de smart phone avec lequel elles communiquent au travers de l'application WhatsApp. À défaut de recevoir des visites de leurs enfants, les personnes âgées échangent par téléphone avec leur enfant. Cependant, la modernité technologique ne fait pas l'unanimité chez toutes les personnes âgées. La propension à s'arrimer à l'ère du numérique s'amenuise au fur et à mesure que l'âge avance. Ainsi, nous avons constaté que moins de 20% des personnes âgées de 70 ans et plus utilise encore de téléphone Androïde.

4. Implications culturelles de l'entraide : la prise en charge comme dette culturelle et sociale

Malgré le fait que les sociétés traditionnelles connaissent de multiples mutations, les personnes âgées occupent toutes fois une place importante dans la structure familiale. En effet le phénomène de mondialisation des idéologies sur la composition des membres d'une famille qui se constitue de plus en plus « *du père, de la mère et des enfants* » et toutes autres personnes extérieurs à ces cercles nucléaires n'est plus considérée comme un membre à part entière du noyau familial. Or la personne âgée est le socle même de cette famille.

4.1. La personne âgée comme socle et médiation de la famille

Dans la société traditionnelle de l'Ouest du Cameroun, la personne âgée occupe encore aux vues des résultats de notre analyse une place importante dans la société. Cette dernière reste considérée comme garant des valeurs culturelles et des normes sociales traditionnelles. Malgré que ce rôle subit de profondes mutations dues à la modernisation de la société. La personne âgée reste un maillon important de la famille, elle en est même le socle (Sadio-Ba Gning, 2014, 2015) . C'est autour d'elle que se retrouve tous les membres de la famille pour se procurer des conseils sur des situations qu'ils vivent au quotidien. La personne âgée ayant vécue longtemps est nantie d'expériences de la vie, que ces enfants et petits-enfants n'ont pas encore à acquis. Ces derniers se tournent donc vers elle pour se ressourcer en cas de besoin.

L'existence de la personne âgée vivant en milieu rural rythme très souvent les déplacements de leurs enfants vers le village. La personne âgée dispose toujours d'un pouvoir de décision sur ces enfants et petits-enfants parfois lorsqu'elle n'est pas comprise, elle n'hésite pas à utiliser des techniques de chantage émotionnel ou de menace pour se faire entendre. Même si elle affirme que cette méthode ne porte pas toujours ses fruits. Malgré leur âge avancé, les personnes âgées se trouvent parfois à jouer de nouveau le rôle de parents pour leurs arrières petits enfants ou petits-enfants qui se sont retrouvés pour les uns orphelins ou tout simplement parce qu'elles ont pris la décision de s'occuper de cette progéniture et leur demande a été acceptés par les enfants qui leur confient un petit fils (Sadio-Ba. Gning,2015) . Ainsi au quotidien elles s'occupent de ces enfants, les éduquent, les nourrissent,

les scolarisent et couvre d'affection. Même s'il n'est pas toujours aisé de s'occuper de ces jeunes au quotidien tout en faisant face à ses problèmes sanitaires et la fatigue liée à l'âge. La cohabitation intergénérationnelle permet la préservation du patrimoine culturel en ce sens qu'elle facilite le partage des connaissances.

La prise en charge d'une personne âgée à l'Ouest Cameroun est une dette culturelle et pour les aidants familiaux. En effet, la personne âgée a investi durant sa vie active à l'éducation, la nutrition et la sante de leur progéniture qui aujourd'hui doit pouvoir rendre les investissements passés en assurant une vie meilleure à leur parent. Cependant, cette dualité de situation n'est pas systématique elle dépend notamment de l'affection qui existe entre les parents et leur progéniture. La prise en charge de la personne âgée en milieu rural par le désir de remercier la personne âgée pour tous les sacrifices consentis en lui assurant des séjours heureux sur terre. De ce fait, la personne âgée reste une plaque tournante de la famille. Elle participe à la conservation des traditions et des langues vernaculaires aux jeunes générations. Le vieillard joue un rôle important dans la zone d'étude le tableau ci-après présent les présentations d'un parent âgé par les aidants familiaux.

La prise en charge de la personne âgée et des enfants est perçue comme une bénédiction mutuelle entre les deux générations. Bénédiction de prospérité, de réussite sur terre et une espérance de vie éternelle pour un devoir morale bien accomplis pour la progéniture qui s'occupe bien de sa personne âgée et une bénédiction de vie éternelle et de satisfaction d'avoir bien accomplis son devoir de parents et grands-parents. L'échec et la réussite sociale est souvent corrélés dans l'opinion populaire aux prières des parents et grands-parents illustre l'importance accordé à la bénédiction des parents âgées. La quête de bénédiction de réussite justifie parfois la générosité dans les échanges entre la personne âgée et ses descendants (Demonsant, 2007).

Des séniors en institution comme dans les pays occidentaux est souvent perçu par la personne âgée comme une forme d'exclusion comportant un risque de fracture entre les générations qui entraine un sentiment d'éloignement et de décrochage social. Dans un contexte de faible volonté politique à l'égard des personnes âgées, l'entourage familial apparaît comme la sociabilité privilégiée qui organise la solidarité (Sadio-Ba Gning, 2014, 2015). Cependant, l'urbanisation, la paupérisation, le boom démographique et par conséquent

l'individualisation, l'effritement des solidarités traditionnelles ont considérablement affecté la famille. La famille fait face aujourd'hui à une redynamisation des rapports familiaux.

4.2. La personne âgée entre perception du rapport aux jeunes

La personne âgée est détentrice de pouvoir de bénédiction pour les jeunes générations. La parole sortant de la bouche d'une personne âgée reste très sacrée pour les habitants de la zone. Elles restent les garants des traditions ancestrales dont elles ont la charge de transmettre aux jeunes générations. A-t-on coutume de dire « un vieux qui meurt est comparable à une bibliothèque qui brûle ». La personne âgée est ici le symbole même de la sagesse, de l'expérience acquise au fil des années.

Malgré ses revenus faibles, la personne âgée trouve toujours des moyens pour satisfaire leur enfant en les offrant des présents. Ici ce n'est nullement la quantité des dons qui est importante mais l'affection qui accompagne ce présent. La solidarité encore plus lorsqu'elle est familiale est primordiale dans la société traditionnelle. De ce fait, la personne âgée dont la production agricole ne suffit pas toujours à satisfaire ses besoins propres trouve toujours des moyens de donner au moyen du possible une partie de la récolte à ses enfants pour leur propre nutrition. Il s'agit essentiellement des produits tels que le maïs, le haricot, les pommes de terre, les avocats, la banane plantain etc. Il reste toutefois difficile d'estimer les quantités qui sont expédiées aux enfants ou alors qui leurs sont remises lorsqu'ils sont de passage au village.

Par ailleurs, après avoir reçu de l'argent de leurs enfants, la personne âgée se livre très souvent à une redistribution de ces fonds. Selon elle, il y a certains membres de sa famille qui en ont besoin plus qu'elle, il s'agit dans ce cas parfois, c'est le strict minimum qui lui revient. Les revenus des enfants n'étant pas toujours les mêmes, il y en a qui contribue suffisamment aux besoins de la personne âgée et ceux qui malheureusement ne disposent pas d'assez de moyen pour subvenir à leurs propres besoins. Leurs parentes âgées prennent donc des dons qui leurs sont remis par les plus nantis pour les redistribuer au moins nantis parmi leurs enfants.

D'un côté, ils mettent à contribution le statut de certains de leurs enfants qui ont réussi économiquement. Ceux-ci sont amenés à jouer le jeu social de l'enfant prodigue, dans l'entourage du parent âgé.

Il est attendu d'eux qu'ils répondent de près ou de loin aux sollicitations sociales venant de la concession, du quartier, du village et des parents. De l'autre, ils mettent l'accent sur la nécessité d'accompagner et de soutenir les jeunes générations en situation de précarité. Dans leur diversité, ces stratégies montrent un parent âgé qui s'appuie sur le réseau familial et utilise les capitaux économiques et sociaux de son entourage pour préserver son statut. Ainsi il pourra non seulement « *garder la face* » vis-à-vis de la famille et du voisinage, mais aussi se rassurer d'être encore dépositaire de l'autorité sur ses enfants. La personne âgée est souvent célébrée à travers différentes expressions vernaculaires qui rappellent son importance. Or, quand on observe leurs conditions de vie dans les ménages, on s'aperçoit très vite qu'elles ne reflètent pas l'épanouissement du troisième âge tant vanté par les familles.

Conclusion

Les systèmes de soutien familiaux se construisent autour des descendants et d'autres proches, mais connaissent parfois des limites. L'effritement des chaînes de solidarité est de plus en plus visible au sein des sociétés rurales. Une personne âgée qui devient dépendante nécessite une prise en charge rapprochée, éventuellement l'intégration à un ménage qui pourvoira à ses besoins quotidiens, en termes de soins comme de moyens économiques. La capacité de réaction de la famille en cas de problème est à évaluer au regard des ressources disponibles, tant du point de vue humain que financier. De nouveaux territoires de vie de personne âgée se dessinent entre la vie à la campagne et la vie au sein des milieux urbains. Les charges qui pèsent sur la famille sont nombreuses, avec la scolarisation des enfants dans des systèmes éducatifs au coût parfois élevé, le soutien aux jeunes sans emploi et la prise en charge des enfants en bas âge et des autres personnes dépendantes. Cependant les implications culturelles du vieillissement permettent de comprendre les efforts fournis par les familles. Les difficultés économiques qui touchent une grande partie de la population. Les personnes âgées africaines sont souvent parties prenantes de systèmes de solidarités intergénérationnelles dans lesquels elles donnent autant qu'elles reçoivent. Ils préparent également leur départ à travers leur adhésion aux associations et la forte ouverture vers les religions chrétiennes pour certains.

Reference Bibliographie

Antoine Philippe. Gning.Sadio-.Ba.,Dial.F.B. Les chefs de ménage âgés au Sénégal : illusion statistique ou réalité ?, Actes du XVIIe colloque international de l'Aidelf (« Démographie et politiques sociales »), Ouagadougou, novembre 2012

Antoine Philippe., (2007), Les relations intergénérationnelles en Afrique Approche plurielle. Les collections du CEPED, paris 386p.

Demonsant, Jean-Luc. Forthcoming. Un Système Informel de Retraite Basé sur le Prestige des Notables au Village : Étude de cas à Matam (SENEGAL), in Les relations Intergénérationnelles en Afrique : Approche Plurielle, édité par Philippe. Antoine et K. Kognin, Paris : CEPED.386 P

Eyinga Dimi Esther Christelle .,(2019). La prise en charge familiale des personnes âgées dépendantes en contexte de mutations sociales au Cameroun, thèse de doctorat, université de Yaoundé 2

Fomekong Félicien., (2011). Conditions d'habitat et accessibilité au logement des personnes âgées au Cameroun, acte colloque Meknès 2011

Golaz Valérie .,(2013).la dépendance en Afrique prise en charge familiale et accès aux soins de santé Fondation Nationale de Gérontologie | « Gérontologie et société »/2 vol. 36 / n° 145 | pages 77 à 89

Golaz, Valérie. et Antoine Philippe., (2011). Quelles sont les personnes âgées en situation de vulnérabilité. Vieillesse de la population dans les pays du Sud: famille, conditions de vie, solidarités publiques et privées: état des lieux et perspectives. Paris, CEPED, 393–412.

Sadio-Ba Gning., (2014). « Les temps de la vieillesse au Sénégal : le malentendu intergénérationnel »,SociologieS [En ligne], Théories et recherches.

Sadio-Ba. Gning., (2015). Vieillir en milieu rural sérére au Sénégal : de la vie familiale à l'isolement social et sanitaire des personnes très âgées, in L. Nowik et B. Lecestre-Rollier (éd.) Vieillir dans les pays du Sud. Les solidarités familiales à l'épreuve du vieillissement, Paris, Karthala, 119-138