

INFLUENCE DE LA SEXUALITÉ ET DE LA VULNÉRABILITÉ SUR LE RENDEMENT SCOLAIRE DES ÉLÈVES DU COURS MOYEN (CM) DU DÉPARTEMENT DE YAKASSE-ATTOBROU (CÔTE D'IVOIRE)

Moustapha SYLLA

Institut National de la Jeunesse et des Sports (INJS), Abidjan, Côte d'Ivoire

syllahmoustapha@yahoo.fr

Résumé

Le ministère en charge de l'éducation nationale a consenti des efforts pour relever le niveau des élèves de l'enseignement primaire. Cependant, le rendement des élèves reste assez faible. Cette étude a pour objectif de comprendre l'action de la sexualité et de la vulnérabilité sur le rendement scolaire des élèves du cours moyen.

128 élèves dont 38 garçons et 70 filles, sélectionnés grâce à la technique d'échantillonnage par choix raisonné ont été interrogés à partir d'une enquête de terrain basée sur des questionnaires individuels.

Les résultats analysés à la lumière des théories de vulnérabilité associées à la réussite scolaire et du capital social dans le contexte de l'éducation permettent de comprendre les facteurs explicatifs du faible rendement scolaire des élèves de CM du département de Yakassé-Attobrou. Ces résultats indiquent d'une part, que les élèves ayant une sexualité active ont un rendement faible par rapport à ceux qui ont une sexualité non active et d'autre part, que les élèves vulnérables ont un rendement faible comparativement à ceux qui sont non vulnérable. Il serait donc souhaitable que les pouvoirs publics intègrent dans le programme scolaire des cours d'EVF (Education à la Vie Familiale) dès la classe de CE2.

Mots-clés : *Sexualité, vulnérable, rendement scolaire, élèves*

Abstract

The ministry in charge of national education has made efforts to raise the level of pupils in primary education. However, the performance of the pupils

remains quite low. This study aims to understand the action of sexuality and vulnerability on the academic performance of middle school students.

128 students, including 38 boys and 70 girls, selected using the purposive sampling technique, were interviewed from a field survey based on individual questionnaires.

The results analyzed in the light of the theories of vulnerability associated with academic success and social capital in the context of education make it possible to understand the explanatory factors of the low academic performance of CM students in the department of Yakassé-Attobrou. These results indicate on the one hand, that students with an active sexuality have a low performance compared to those who have a non-active sexuality and on the other hand, that vulnerable students have a low performance compared to those who are not vulnerable. It would therefore be desirable for the public authorities to include FLE (Family Life Education) courses in the school program from the CE2 class.

Keywords: *Sexuality, vulnerary, school performance, students*

Introduction

L'importance de l'éducation dans le développement socio-économique des nations est à la base des stratégies des gouvernements à travers le monde. L'investissement dans le capital humain constitue donc un centre d'intérêt pour toute croissance économique. Le rôle que jouent les ressources humaines, précisément l'éducation dans la croissance économique est crucial et nécessite une attention particulière.

Pendant plusieurs années le système éducatif Ivoirien a connu d'immenses progrès tant au niveau des structures que des effectifs (structures d'accueils et élèves) au primaire par exemple. Malheureusement, plusieurs événements ont freiné cet élan. La croissance démographique a entraîné les surcharges de classe, l'inadaptation et l'insuffisance du matériel didactique. Tout ceci a eu une influence sur la qualité de l'enseignement et sur le niveau de rendement. Si l'accessibilité à l'éducation est, aujourd'hui, une réalité indéniable pour tous les jeunes, on ne saurait en dire autant de la réussite scolaire. La scolarisation est

vécue différemment par les uns et les autres. Pour certains, la scolarité est une série de succès. Les quelques difficultés éprouvées, parfois, en cours de route sont généralement vite résorbées. Souvent, ceux-là poursuivent leurs études au-delà de l'obligation scolaire. Pour d'autres, la fréquentation scolaire reste une suite d'obstacles (le revenu des parents, les familles recomposés, l'absence des parents, l'influence des pairs, la réorientation de la motivation scolaire) menant à rendre ces adolescents vulnérables.

Au cours moyen, certains élèves du primaire entrent de pleins pieds dans l'adolescence. Or de tout temps, cette période apparaît comme une étape très critique dans la vie de l'homme, notamment sur le plan de la sexualité. Cette problématique est abordée par plusieurs auteurs. N'deye (2007) s'intéresse à la sexualité des adolescents en milieu scolaire dakarais. Camara (2001) aborde la question des pères précoces. Quant à Wafo (2012), il pose problématique d'une éducation à la sexualité. La question de vulnérabilité a également attiré l'attention de certains auteurs tels que Calixte (2007) qui met en relation le milieu familial et la réussite scolaire. Dans le même ordre d'idées, Assué et al. (2019) montrent l'influence des facteurs familiaux, scolaires et individuels sur l'abandon scolaire des filles en milieu rural, de la région de Ségou (Mali). Deslandes & Cloutier (2005) abordent la question des Pratiques parentales et de la réussite scolaire en fonction de la structure familiale et du genre des adolescents. Pour Beiser et al. (1995), la perte de la cellule familiale élargie, la dépression maternelle et l'instabilité familiale générale entraînent, souvent, une vulnérabilité accrue chez les enfants. Ces facteurs contribuent, aussi, à une vie sexuelle précoce.

Il faut comprendre que l'âge moyen du premier rapport sexuel change de continent en continent, de pays en pays, en correspondance avec le contexte social. Selon (Glasier & al., 2006) partout dans le monde, la sexualité est une question

sociétale et médicale. Les statistiques montrent que la plupart des adolescents(es) ont des rapports sexuels à l'âge de 15 ans ou avant.

Dans nos sociétés africaines, la sexualité revêt de manière générale un caractère tabou. En effet, la société traditionnelle avait pour mission de proposer des règles en matière de comportement sexuel. Ces règles étaient alors suivies par la majorité des individus (Luneau et Pradervand, 1989 ; Savane, 1974). Les cas de "déviation" sexuelles étaient alors rares. Grâce à l'existence de ces normes sexuelles, les sociétés connaissaient au niveau de la sexualité, un équilibre que le développement social, l'urbanisation, les mass media, l'internet, ... sont venus perturber.

Aujourd'hui en Afrique, tout comme en Côte d'Ivoire avec l'influence du monde moderne, on assiste à un autre type d'éducation. Pour preuve, le développement des jeunes générations se partage entre la structure familiale et la structure scolaire, second lieu de socialisation de l'individu. De plus, c'est un lieu propice à tout ce qui a trait à une éducation et à une expérimentation sexuelle pour les adolescents.

L'influence du groupe des pairs semblent être plus grande que celle de la structure familiale dans les comportements des jeunes d'aujourd'hui, et une des résultantes de cette nouvelle tournure est la précocité de l'activité sexuelle qui occasionne les grossesses précoces. Ainsi, selon la Direction des Stratégies de la Planification et des Statistiques du ministère de l'éducation nationale (MEN-DSPS 2018-2019), la répartition des cas de grossesses dans le primaire au titre de l'année scolaire 2017 - 2018 par tranche d'âge se présente comme suit : 127 cas au total dont 106 cas de 12 ans et plus et 21 cas de moins de 12 ans contre 139 cas en 2016-2017. Au regard de ces chiffres l'on constate qu'il existe bel et bien une activité sexuelle à l'école primaire.

Au cours d'une enquête exploratoire, nous avons constaté plusieurs situations qui nous ont interpellés. Certaines écolières

se faisaient accompagner par leur partenaire au sein de l'école. D'autres élèves racontaient leurs sorties nocturnes. Nous avons constaté des grossesses chez les filles en classe de cours élémentaire 2^e année (CE2) et des élèves qui abandonnaient les études pour rejoindre un foyer. Les auteurs de ces grossesses étaient parfois eux aussi des écoliers. Nous avons également noté que de brillants élèves abandonnaient les études soit pour des cas de grossesses soit pour des rendements faibles. Une enquête exploratoire menée auprès des élèves révèle qu'ils n'ont aucune connaissance des moyens de contraceptions et les filles ne savent que faire en cas de menstrues.

Les théories de vulnérabilité associées à la réussite scolaire et du capital social dans le contexte de l'éducation peuvent nous aider à comprendre les facteurs explicatifs de la réussite scolaire. Ainsi, la théorie de vulnérabilité stipule que l'accumulation de conditions et d'expériences aversives augmente les probabilités d'un développement perturbé (Rutter, 1981). Certains auteurs se sont tout de même intéressés à l'existence de caractéristiques principales qui seraient à la source de difficultés d'adaptation. Quant au capital social, il est présenté comme le produit des interactions sociales dans le temps. Selon Weber (1971), l'homme dispose de trois types de ressources possibles pour améliorer ses conditions de vie : 1) des ressources économiques ; 2) des ressources politiques ; et 3) des ressources symboliques (relations sociales). Selon l'auteur, chaque relation sociale est un comportement qui implique plusieurs individus et qui se distingue des autres par sa forme et ses buts. Ainsi, le capital social exerce une influence significative sur la réussite scolaire des enfants et des adolescents.

Au regard de ce qui précède, il nous semble important d'analyser la relation entre la sexualité, la vulnérabilité et le rendement scolaire des élèves du cours moyen. D'où la question centrale suivante : Quelles influences la sexualité et la vulnérabilité

peuvent-elles avoir sur le rendement scolaire des élèves du cours moyen au primaire ?

L'objectif de notre étude vise à comprendre l'action de la sexualité et de la vulnérabilité sur le rendement scolaire des élèves du cours moyen.

1- Méthodologie

1.1- Cadre de l'étude

Notre étude porte sur des écoles primaires du département de Yakassé-Attobrou. C'est une localité située au sud de la Côte d'Ivoire, dans la région de La Mé, près d'Adzopé. L'on y trouve tous les services de l'Etat dont l'Inspection d'Enseignement Préscolaire et Primaire (IEPP). Ouvert en 2008, l'IEPP compte pour l'année scolaire 2021-2022, 50 écoles primaires avec un effectif de 12980 élèves dont 6735 garçons et 6245 filles.

1.2- Population de l'étude

L'objectif principal de cette étude est de comprendre l'action combinée de la sexualité et de la vulnérabilité sur le rendement scolaire des élèves du CM. La population d'étude est donc constituée des élèves de CM de l'IEPP soit 3918 élèves dont 1993 garçons et 1925 filles.

Tableau 1 : Caractéristique de la population d'étude reparti selon la classe

	CM1	CM2	TOTAL
GARÇONS	1024	969	1993
FILLES	971	954	1925
TOTAL	1995	1923	3918

Source : service statistique de l'IEPP Yakassé-Attobrou (2021-2022)

1.3- Echantillon

La recherche s'est faite dans dix classes. La population enquêtée a été constituée de sorte à prendre en compte tous les élèves de CM de cinq écoles de la ville de Yakassé-Attobrou sur sept écoles (EPP Cooproya, GS Yakassé-Attobrou 1et 2, GS Yakassé-Attobrou 3 et 4). Nous avons trouvé opportun de choisir des groupes scolaires et une autre école reconnue comme une des écoles d'excellence de ladite Inspection.

Nous avons eu recours à la méthode non probabiliste par choix raisonné. La taille de notre échantillon est de 128 élèves du CM dont 58 garçons et 70 filles sur un total de 221 garçons et 247 filles.

Tableau 2 : Répartition de l'échantillon selon la classe

	CM1		CM2		Total	
	Effectif	Fréquence	Effectif	Fréquence	Effectif	Fréquence
Garçons	25	43,86%	33	46,48%	58	45,31%
Filles	32	56,14%	38	53,52%	70	54,69%
Total	57	100%	71	100%	128	100%

Source : données de l'étude (2022)

1.4- Instruments de collecte de données

Notre recherche est de nature quantitative. Ce choix se justifie par le fait que cette méthode facilite l'opérationnalisation des variables, d'autant plus qu'elle permet aussi une plus grande facilité dans la comparaison des énoncés et dans le traitement des données.

Le construit pour recueillir les données questionnaire est composé de quatre grandes parties. Nous avons premièrement l'identification de l'enquêté, deuxièmement la partie qui teste ses connaissances en matière de sexualité, troisièmement nous

recueillerons les informations sur sa vie sexuelle et enfin nous avons dans cette partie ce qui concerne sa vie à l'école. Cet instrument a été élaboré partir des indicateurs tirés de la recherche documentaire, tout en l'adaptant au contexte de notre étude. Il est constitué de questions fermées avec des propositions de réponses et de questions ouvertes.

Le questionnaire a été administré à 128 élèves du CM dont 58 garçons et 70 filles dans des écoles primaires de la ville de Yakassé-Attobrou.

1.5- Procédure de collecte de données

La collecte des données s'est déroulée en plusieurs étapes. Pour commencer, nous avons pris une autorisation d'enquête et nous nous sommes rendus dans le département de Yakassé-Attobrou. La rencontre avec les élèves a pu être possible après une brève rencontre avec l'Inspecteur de l'Enseignement Préscolaire et Primaire. Lors de cette rencontre, nous lui avons précisé l'objet de notre étude. A l'issue de cet échange, nous avons commencé l'enquête proprement dite. Ainsi, le mercredi 27 Avril 2022 nous nous sommes rendus à l'EPP Cooproya pour administrer le questionnaire. Après une brève rencontre avec le Directeur et l'enseignante concernée, une salle nous a été accordée pour plus de confidentialité et mettre plus les enfants en confiance. Nous avons procédé de la manière suivante ; les filles disposées par intervalle de bancs ont commencé par la suite se fut le tour des garçons. Le vendredi 29 Avril et le lundi 2 Mai se fut le tour du groupe scolaire Yakassé-Attobrou 3 et 4 tout en suivant la même procédure. Le jeudi 5 Mai et le vendredi 6 Mai nous avons achevé notre enquête avec le groupe scolaire Yakassé-Attobrou 1 et 2.

1.6- Traitement des données et analyse des données

Le traitement des données s'est fait avec les logiciels Word 2016, Excel 2016 et SPSS 23. qui nous ont permis de faire des analyses statistiques descriptives.

Pour la vérification de nos hypothèses nous avons eu recours au test de Khi deux. La statistique du Khi deux est une mesure de la divergence entre la loi de distribution des données et une loi attendue ou hypothèse choisie. Elle permet de tester l'indépendance de variables de catégorie ou déterminer leur association.

2- Résultats

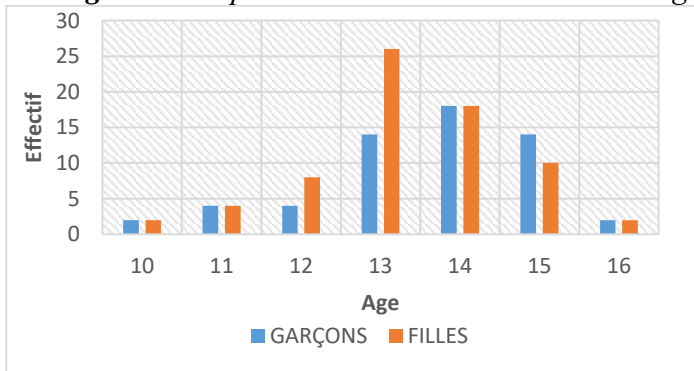
2.1- Analyse descriptive

2.1.1- Caractéristiques de l'échantillon

Les graphiques et tableaux suivants nous présentent les caractéristiques de l'échantillon.

- Répartition de l'échantillon selon l'âge

Figure 1 : Répartition de l'échantillon selon l'âge



Source : données de l'étude (2022)

Il ressort de ce graphique que la majorité des enquêtés garçons comme filles ont entre 13 et 14 ans. Cette tranche d'âge représente respectivement 26,80% soit 40 élèves et 24,78% soit 36 élèves. Les élèves qui ont 15 ans représentent 18,16% de

l'échantillon. Les autres tranches d'âge représentent respectivement : 10 ans (5,19%), 11 ans (7,78%), 12 ans (10,37%) et 16 ans (6,92 %).

- Connaissance en matière de sexualité

Tableau 3 : caractéristique de l'échantillon selon les caractères sexuels apparents

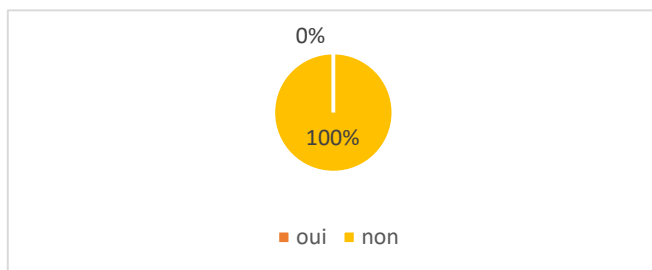
	Oui	Non
Garçons	50	8
Filles	64	6
Total	114	14
% total	89,06%	10,94%

Source : donnée de l'étude (2022)

Il ressort de ce tableau 3 que 114 adolescents sur 128 enquêtés ont les caractères sexuels apparents soit 89,06% et 14 adolescents de nos enquêtés n'ont pas les caractères sexuels apparents soit 10,94%.

- Répartition de l'échantillon selon leur connaissance en matière d'IST

Figure 2 : répartition de l'échantillon selon leur connaissance en matière d'IST



Source : données de l'étude (2022)

Ce graphique 2 nous montrent que nos 128 enquêtés n'ont aucune notion des infections sexuellement transmissibles.

2.1.2- Vie sexuelle des élèves

Les graphiques et tableaux ci-dessous nous présentent les caractéristiques de l'échantillon selon la vie sexuelle des élèves.

- Caractéristique de l'échantillon selon la vue d'un acte sexuel

Tableau 4 : Caractéristique de l'échantillon selon la vue une d'acte sexuel

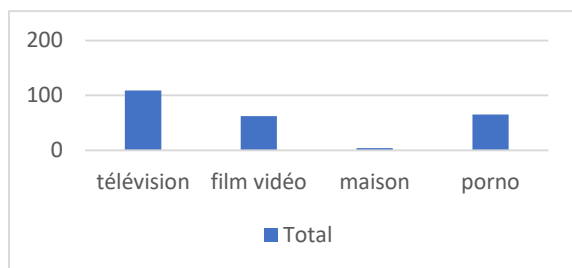
	J'ai vu	Jamais vu
Garçons	52	6
Filles	63	7
Total	115	13
% total	89,84%	10,16%

Source : données de l'étude (2022)

De ce tableau 4, il ressort que 115 adolescents ont déjà vu un acte sexuel soit 89,84% contre 13 qui n'ont jamais vu d'acte sexuel soit 10,16%.

- Caractéristiques de l'échantillon selon le canal d'information

Figure 3 : Caractéristique de l'échantillon selon le canal d'information

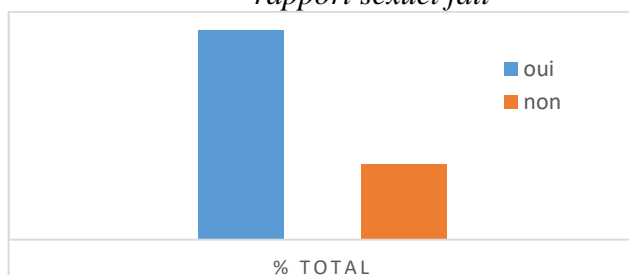


Source : données de l'étude (2022)

Ce graphique 3 montre que sur les 115 adolescents qui ont déjà vu un acte sexuel, 109 enquêtés affirment l'avoir vu à la télévision, 62 disent l'avoir vu dans les films vidéo, 65 confirment avoir vu l'acte dans les films pornographiques et 4 ont vu l'acte sexuel à la maison.

- Répartition de l'échantillon selon le premier rapport sexuel

Figure 4 : répartition de l'échantillon selon le premier rapport sexuel fait



Source : données de l'étude (2022)

On observe sur le graphique 4 que 73,44% de notre échantillon soit 94 adolescents ont déjà eu leur premier rapport sexuel et 26,56% soit 34 adolescents n'ont pas encore eu de rapport sexuel.

- Caractéristique de l'échantillon selon l'âge du premier rapport sexuel

Tableau 5 : Caractéristique de l'échantillon selon l'âge du premier rapport sexuel

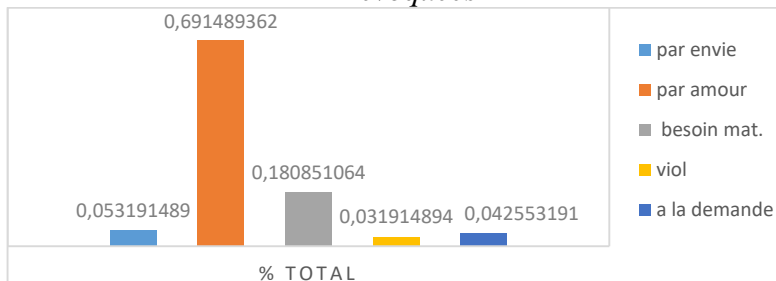
Age	12 ans	13 ans	14 ans	15 ans
Garçons	3	20	11	10
Filles	2	16	17	15
Total	5	36	28	25
% total	5,32%	38,30%	29,79%	26,60%

Source : données de l'étude (2022)

Le tableau 5 nous montre que 5 des adolescents ont eu leur premier rapport à l'âge de 12 ans soit 5,32%, 36 adolescents quant à eux l'ont fait à 13 ans soit 38,30%, 28 par contre l'ont eu à l'âge de 14 ans soit 29,79% et 25 ont eu leur premier rapport sexuel à 15 ans soit 26,60%.

- Répartition de l'échantillon selon les raisons évoquées

Figure 5 : Répartition de l'échantillon selon les raisons évoquées



Source : données de l'étude (2022)

Le constat fait à partir du graphique 5 est que 69,15% des adolescents ont eu leur premier rapport sexuel par amour, 18,09% l'ont fait par besoin matériel, 5,32% quant à eux l'ont fait par envie, 4,26% ont affirmé que cela leur a été demandé par contre 3,19% ont été violentés.

- Caractéristique de l'échantillon selon l'utilisation de moyen de contraception

Tableau 6 : Caractéristique de l'échantillon selon l'utilisation de moyen de contraception

	oui	non
Garçons	0	44
Filles	0	50
Total	0	94
% total	0,00%	100,00%

Source : données de l'étude (2022)

Il ressort du tableau 6 que les 94 adolescents de notre échantillon soit 100% qui ont des rapports sexuels n'utilise aucun moyen de contraception.

2.1.3-Répartition des élèves selon la moyenne de classe

- Caractéristique de l'échantillon selon la moyenne de classe

Tableau 7 : *Caractéristique de l'échantillon selon la moyenne de l'année en cours*

Moyenne	< 5/10	≥ 5/10
Garçons	36	22
Filles	27	43
Total	63	65
% total	49,22%	50,78%

Source : données de l'étude (2022)

Ce tableau 7 nous montre que 65 élèves soit 50,78% de notre échantillon ont pour l'année en cours une moyenne égale ou supérieure à 5 et 63 élèves soit 49,22% de notre échantillon ont quant à eux une moyenne inférieure à 5 pour l'année scolaire en cours.

2.2- Analyse en lien avec les hypothèses

2.2.1-Relation entre la sexualité et le rendement scolaire

Tableau 8 : *Relation entre la sexualité et le rendement scolaire*

Sexualité	Rendement scolaire		Total
	Elevé	Faible	
Actif	36 / 47,94	58 / 46,06	94
Non actif	29 / 17,34	5 / 16,66	34
Total	65	63	128

Source : données de l'étude (2022)

$$X^2_{\text{cal}} = 25,87 ; X^2_{\text{seuil}} = 3,84 ; \text{ddl} = 1$$

$X^2 = 25,87$ et $X^2_{\text{seuil}} = 3,84 ; X^2_{\text{cal}} > X^2_{\text{seuil}}$ donc nous acceptons H_1

Les élèves ayant une sexualité active ont un rendement faible par rapport à ceux qui ont une sexualité non active.

2.2.2-Relation entre vulnérabilité et rendement scolaire

Tableau 9 : Répartition des modalités de la vulnérabilité selon le rendement scolaire

Vulnérabilité	Rendement scolaire		Total
	Elevé	Faible	
Vulnérable	34 / 43,35	51 / 41,65	85
Non vulnérable	31 / 21,93	12 / 21,07	43
Total	65	63	128

Source : données de l'étude (2022)

$$X^2_{\text{cal}} = 11,76 ; X^2_{\text{seuil}} = 3,84 ; \text{ddl} = 1$$

$X^2_{\text{cal}} = 11,76$ et $X^2_{\text{seuil}} = 3,84 ; X^2_{\text{cal}} > X^2_{\text{seuil}}$ donc nous acceptons H_1

Les élèves vulnérables ont un rendement faible comparativement à ceux qui sont non vulnérable.

3- Discussion des résultats

L'objectif de notre étude vise à comprendre l'action combinée de la sexualité et de la vulnérabilité sur le rendement scolaire des élèves du cours moyen. Dans notre étude, la prévalence des élèves sexuellement actifs est de 73,44%. Cette fréquence est moins que l'étude menée par Kambale (2015), qui ont rapporté 95%. Nous osons croire que cette différence observée, serait liée d'abord à la population cible, puis à la taille de l'échantillon.

47% des parents sont des agriculteurs, 20%, 14%, 14% et 5% sont respectivement commerçants, salariés, dans le secteur

informel et sans emploi. Il a été constaté que les adolescents issus de milieu aisés sont ceux-là qui s'adonnent le plus souvent à la sexualité. L'explication serait l'accessibilité facile aux ressources internet pour lesquels les contenus privilégiés sont les images et vidéo pornographiques. Il faudra dire que le milieu social joue un rôle non négligeable, influant sur la pratique de l'activité sexuelle chez les jeunes adolescents. Ceci rejoint la théorie du capital social qui stipule que les comportements des individus se situent dans un contexte social qui renvoie au capital financier, humain et cadre social. Selon l'étude menée par Mukadi et al. (2018), l'activité sexuelle devient un fait de mode et toute occasion pouvant permettre au jeune d'avoir des rapports sexuels ne peut qu'être exploitée.

Nos enquêtés ont l'âge compris entre 10-16 ans. L'âge moyen au premier rapport sexuel est de 12 ans et l'âge extrême est 15ans. Ces données ne corroborent pas celles de ONU/SIDA (2010) qui révèle qu'en Afrique subsaharienne, l'âge médian de la sexualité varie de 15 ans (Niger) ; 17,8 ans (Zimbabwe) ; 17,4 ans (Kenya) ; 18,8 ans (Sénégal) chez les femmes. Ainsi, la portion d'enquêtées qui ont reconnu avoir eu le premier rapport sexuel entre 10 et 15 ans, (94 élèves, soit 73,44%), est inférieure à l'étude de Goma (78%) pour la tranche d'âge de 10 à 14 ans. Cette proportion montre une tendance vers la précocité sexuelle dans le milieu.

Les motifs du rapport sexuel sont principalement sentimentaux et non commerciaux. Les filles s'adonnent à la sexualité contre une gratification financière ou des cadeaux qui leur permettent de satisfaire leurs besoins matériels et financiers. L'activité sexuelle devenant ainsi un moyen de survie et de se mettre à l'abri des besoins. Les adolescents vivent une vie sexuelle sans utilisation de contraceptifs, multipartenaire qui les expose certainement à de grands risques d'IST et du VIH. Notre étude a montré que 08 jeunes garçons sur les 94 enquêtés déclarent avoir eu plus d'un partenaire sexuel, le nombre des partenaires sexuels

est l'un des indicateurs incontournables du niveau de risque dans les pratiques sexuelles, plusieurs études (Adohinzin & al. (2016), Mukadi & al. (2018)) démontrent que la sexualité des jeunes adolescents est multipartenaire et donc à risque surtout pendant cette période où on assiste de plus en plus à une culture de « partenaire sexuel sans engagement amoureux » avec comme conséquence des rapports sexuels occasionnels à l'extérieur du cadre amoureux traditionnel. Il ressort de nos analyses qu'il n'y a pas d'utilisations des condoms dans l'ensemble. Shako et al. (2015) obtiennent des résultats similaires. Effet, ses auteurs rapportent un taux d'utilisation des préservatifs très faible, Mais dans l'ensemble, le taux d'utilisation de la contraception atteint (63%), Guiella et al. (2006) trouvent que Parmi les jeunes qui ont déjà eu des rapports sexuels, 42% des filles et près d'un garçon sur deux a déjà utilisé une méthode contraceptive au cours de leur vie. La télévision est la principale source d'information sur la sexualité selon les études de Wafo en 2012 (76,8%) alors que l'internet représente près de 59% selon la même étude, contre 65,5% pour l'école. Dans 30% des cas les garçons seuls discutent de la sexualité avec leurs parents, contre 60% pour les filles. En effet, dans notre série, Les principaux canaux d'information sur la sexualité sont respectivement, la Télévision (109/115), les films vidéo (52/115), et autres support pornographique (65 /115).

Ces résultats témoignent de l'influence des médias et des nouvelles techniques de l'information et de la communication sur les comportements sexuels des adolescents. La quasi-totalité des enquêtés n'a aucune information sur les IST, contrairement à plusieurs auteurs qui trouvent que la majorité d'enquêtés connaissent les moyens de transmission, mais que cette information ne semble pas influencer les comportements des jeunes dans le sens de l'abstinence. Il ressort également de nos analyses que 31,89 % des élèves qui ont connu la sexualité ont une moyenne inférieure à 10 et 31,95 % de cette catégorie ont

une moyenne inférieure ou égale à 12. Ceux dont les moyennes sont supérieures à 14 et qui ont connu la sexualité ne représentent que 7,40 % contre 92,60 % qui n'ont pas connu de sexualité précoce. Ces résultats corroborent l'étude menée par Assué et al. (2018) qui affirment que la sexualité a une incidence sur la qualité de l'apprentissage et l'expérience éducative des élèves.

Conclusion

La présente étude avait pour but de déterminer l'influence de la sexualité et de la vulnérabilité sur le rendement scolaire des élèves du cours moyen. Les analyses ont été effectuées sur un échantillon de 128 élèves des classes de CM1 et CM2, sélectionnés à l'aide de la méthode d'échantillonnage par choix raisonné.

Le traitement des données s'est fait avec les logiciels Word 2016, Excel 2016 et SPSS 23, qui nous ont permis de faire des analyses statistiques descriptives.

Le Khi-carré appliqué aux données indique d'une part que les élèves vulnérables ont un rendement faible comparativement à ceux qui sont non vulnérable, d'autre part que les élèves ayant une sexualité active ont un rendement faible par rapport à ceux qui ont une sexualité non active.

Au terme de l'étude et au regard des résultats, il serait souhaitable que les pouvoirs publics intègrent dans le programme des élèves les cours d'EVF (Education à la Vie Familiale) dès la classe de CE2.

Bibliographie

Adohinzin Clétus Come, Meda Nicolas, Belem Adrien Marie Gaston, Ouédraogo George Anicet, Sombie Issiaka, Berthe Abdramane & Fond-Harmant Laurence (2016). « Prises de

risques chez les jeunes de Bobo Dioulasso : une analyse des facteurs associés à la précocité et au multi partenariat sexuel ». *The Pan African Medical Journal*, 25.

Assue Yao Jean-Aimé, Diallo Issoufou & Diallo Mary (2019). « Étude géographique de la sexualité des élèves, facteurs de grossesses précoces et non désirées dans les établissements d'enseignement secondaire public dans l'espace régional de la Marahoué. (Côte d'Ivoire) ». *N'zassa*, 1

Beiser Morton, Dion Rene, Gotowiec Andrew, Hyman Ilène & Vu Nhi (1995). Immigrant and refugee children in Canada». *The Canadian Journal of Psychiatry*, 40(2), 67-72.

Calixte Jimmy (2007). « Milieu familial et réussite scolaire ». *Mémoire de licence en psychologie*, Université d'État D'Haiti/Faculté des Sciences Humaines.

Camara Awa Diakhaté (2001). « Etude sur la sexualité des adolescents : le cas des pères précoces ». *Mémoire de DEA*, Université Cheikh Anta Diop de Dakar, Faculté des Lettres et Sciences Humaines, Option Sociologie, 41p.

Deslandes Rollande & Cloutier Richard (2005). « Pratiques parentales et réussite scolaire en fonction de la structure familiale et du genre des adolescents ». *Revue française de pédagogie*, 151, 61-74.

Glasier Anna, Gülmezoglu A. Metin, Schmid George P., Moreno Claudia Garcia, & Van Look Paul FA (2006). «Sexual and reproductive health: a matter of life and death». *The Lancet*, 368(9547), 1595-1607.

Guiella Georges & Woog Vanessa (2006). « Santé sexuelle et reproductive des adolescents au Burkina Faso : Résultats d'une enquête nationale en 2004 ». *Occasional Report*, 21(1), 49-90.

Kambale Jean-Pierre (2015). « Sexualité des jeunes filles dans la zone de santé de Karisimbi en ville de Goma ». *Revue de L'IRSA*, 22.

Ministère de l'Éducation Nationale, de l'Enseignement Technique et de la Formation Professionnelle/Direction des Stratégies, de la Planification et des Statistiques (2019). « Rapport d'analyse statistique du système éducatif 2018-2019 », 103 p. *rapport annuel 2018-2019 MENETFP-DSPS*

Ministère de l'Éducation Nationale, de l'Enseignement Technique et de la Formation Professionnelle/Direction des Stratégies, de la Planification et des Statistiques (2018). « Rapport d'analyse statistique du système éducatif 2017-2018 », 115 p. *rapport annuel 2017-2018 MENETFP-DSPS*

Ministère de l'Éducation Nationale, de l'Enseignement Technique et de la Formation Professionnelle/Direction des Stratégies, de la Planification et des Statistiques (2017). « Rapport d'analyse statistique du système éducatif 2016-2017 », 106 p. *rapport annuel 2016-2017 MENETFP-DSPS*

Mukadi Roger Tshimanga, Ntambwe Maurice Sumaili Mwana, Kitoko Hermann Tamubango, Mwisi Joseph Malashi & Mbayo Fiston Ilunga (2018). « Sexualité des jeunes en milieu scolaire dans la ville de Likasi en République Démocratique du Congo ». *Pan African Medical Journal*, 31(1).

Ndeye Ami Niang (2007). « La sexualité en milieu scolaire dakarais : comportements, connaissances et perceptions liés au VIH/SIDA ». *Master 1 recherche*, Université Cheikh Anta Diop de Dakar

ONU/SIDA (2010). « Rapport ONU/SIDA sur l'épidémie mondiale de Sida ». Rapport mondial, ONU/SIDA

Luneau René & Perre Pradervand (1989). « Une Afrique en marche ». *Archives de sciences sociales des religions*, n°68/2, 1989. pp. 284-285.

Pribesh Shana & Downey B. Downey (1999). « Why are residential and school moves associated with poor school performance? » *Demography*, 36(4), 521-534.

Rutter Michel (1981). «Stress, coping and development: Some issues and some questions». *Journal of child psychology and psychiatry*, 22(4), 323-356.

Savane Marie Angélique (1974). « Problème de fécondité et de l'éducation sexuelle au Sénégal ». *Rapport Unesco*, Bureau régional de l'Unesco en Afrique.

Shako M. NGONGO, Kluyskens Yves, & Kokolomami Jack. (2015). « Comportements sexuels à risque à Lodja, cité à haute prévalence du VIH/Sida en République Démocratique du Congo ». *Annales des sciences de la santé*, 1(2), 3-15.

Wafo François (2012). « Problématique d'une éducation à la sexualité en milieu scolaire dans les pays d'Afrique Subsaharienne : L'exemple du Cameroun ». *Doctoral dissertation*, Université Blaise Pascal-Clermont-Ferrand II.

Weber Max (1971). *Économie et société*. Paris : Plon.